



**АДМИНИСТРАЦИЯ МУНИЦИПАЛЬНОГО ОБРАЗОВАНИЯ
«ХОЛМ – ЖИРКОВСКИЙ РАЙОН» СМОЛЕНСКОЙ ОБЛАСТИ**

ПО С Т А Н О В Л Е Н И Е

от 21.10.2022 № 659

Об утверждении Административного регламента предоставления муниципальной услуги «Прием заявлений, постановка на учет и зачисление детей в образовательные учреждения, реализующие образовательную программу дошкольного образования (детские сады)» в муниципальном образовании «Холм-Жирковский район» Смоленской области

В соответствии Федеральным законом от 27.07.2010 года № 210-ФЗ «Об организации предоставления государственных и муниципальных услуг», Федеральным законом от 29.12.2012 года № 273-ФЗ «Об образовании в Российской Федерации», Администрация муниципального образования «Холм-Жирковский район» Смоленской области

п о с т а н о в л я е т:

1. Утвердить прилагаемый Административный регламент предоставления муниципальной услуги «Прием заявлений, постановка на учет и зачисление детей в образовательные учреждения, реализующие образовательную программу дошкольного образования (детские сады)» в муниципальном образовании «Холм-Жирковский район» Смоленской области» в новой редакции.

2. Считать утратившим силу постановление Администрации муниципального образования «Холм-Жирковский район» Смоленской области от 08.04.2021 № 194 «Об утверждении Административного регламента предоставления муниципальной услуги «Прием заявлений, постановка на учет и зачисление детей в образовательные учреждения, реализующие образовательную программу дошкольного образования (детские сады)» в муниципальном образовании «Холм-Жирковский район» Смоленской области».

3. Разместить настоящее постановление на официальном сайте Администрации муниципального образования «Холм-Жирковский район»

Смоленской области.

4. Контроль за исполнением настоящего постановления возложить на заместителя Главы муниципального образования – начальника отдела по образованию Администрации муниципального образования «Холм-Жирковский район» Смоленской области (Т.В.Муравьева).

5. Настоящее постановление вступает в силу после дня его подписания.

Глава муниципального образования
«Холм-Жирковский район»
Смоленской области



А.М. Егикян

УТВЕРЖДЕН
постановлением Администрации
муниципального образования «Холм-
Жирковский район» Смоленской области
от 21.10.2022 № 659

**АДМИНИСТРАТИВНЫЙ РЕГЛАМЕНТ
предоставления муниципальной услуги
«Приём заявлений, постановка на учёт и зачисление детей в образовательные
учреждения, реализующие образовательную программу дошкольного
образования (детские сады)»**

1. Общие положения

**1.1. Предмет регулирования административного регламента
предоставления муниципальной услуги**

Административный регламент предоставления муниципальной услуги «Приём заявлений, постановка на учёт и зачисление детей в образовательные учреждения, реализующие образовательную программу дошкольного образования (детские сады)» (далее – Административный регламент) разработан в целях повышения качества исполнения и доступности результата предоставления муниципальной услуги, создания комфортных условий для потребителей муниципальной услуги, определяет порядок, сроки и последовательность действий (административных процедур) Администрации муниципального образования «Холм-Жирковский район» Смоленской области (далее – Администрация) при оказании муниципальной услуги.

1.2. Описание заявителей, а также физических и юридических лиц, имеющих право в соответствии с федеральным и (или) областным законодательством, муниципальными нормативными правовыми актами либо в силу наделения их заявителями в порядке, установленном законодательством Российской Федерации, полномочиями выступать от их имени при взаимодействии с Администрацией, иными органами местного самоуправления и организациями при предоставлении муниципальной услуги

1.2.1. Заявителями на предоставление муниципальной услуги являются физические лица – родители (законные представители) детей в возрасте от 0 до 7 лет (включительно) (далее – родители (законные представители)).

1.2.2. При предоставлении муниципальной услуги от имени заявителей вправе выступать их законные представители или их представители по доверенности (далее также – заявитель), выданной и оформленной в соответствии с гражданским законодательством Российской Федерации.

1.3. Требования к порядку информирования о порядке предоставления муниципальной услуги

1.3.1. Сведения о месте нахождения, графике работы, номерах контактных телефонов, адресах официальных сайтов и адресах электронной почты Администрации, структурных подразделений Администрации и организаций, участвующих в предоставлении муниципальной услуги:

Место нахождения: 215650 Смоленская область, Холм-Жирковский район, пгт Холм-Жирковский, ул. Нахимовская, д.9.

Администрация (отдел по образованию Администрации муниципального образования «Холм-Жирковский район» Смоленской области) осуществляет прием заявителей в соответствии со следующим графиком:

Понедельник: 9-00 – 18-00

Вторник: 9-00 – 18-00

Среда: 9-00 – 18-00

Четверг: 9-00 – 18-00

Пятница: 9-00 – 18-00

Перерыв: 13-00 – 14-00

Справочные телефоны, факс: 8(48139)2-22-67, 8(48139)2-14-81.

Адрес официального сайта Администрации в сети «Интернет»: <http://www.moholm@admin-smolensk.ru>, адрес электронной почты: moholm@yandex.ru.

1.3.2. Место нахождения МФЦ: 215650, Смоленская область, пгт Холм-Жирковский, ул. Героя Михайлова, д.8

МФЦ осуществляет прием заявителей в соответствии со следующим графиком:

Понедельник: с 9.00 до 18.00

Вторник: с 9.00 до 18.00

Среда: с 9.00 до 18.00

Четверг: с 9.00 до 18.00

Пятница: с 9.00 до 18.00

Суббота, воскресенье выходные

Перерыв: без перерыва

Справочные телефоны, факс: 8 (48139) 2-10-36.

Адрес официального сайта МФЦ в сети «Интернет»: <http://мфц67.рф>, адрес электронной почты: mfc_holm-zhirki@admin-smolensk.ru.

1.3.2. Информация о местах нахождения и графиках работы Администрации, структурных подразделений Администрации и организаций, участвующих в предоставлении муниципальной услуги, а также многофункциональных центров предоставления государственных и муниципальных услуг размещается:

- 1) в табличном виде на информационных стендах Администрации;
- 2) на сайте Администрации: <http://www.moholm@admin-smolensk.ru> в информационно-телекоммуникационных сетях общего пользования (в том числе в сети «Интернет»);
- 3) в средствах массовой информации: в газете «Вперёд»
- 4) на Едином портале государственных и муниципальных услуг (далее – Единый портал), на региональном портале государственных и муниципальных услуг (далее – Региональный портал).
- 5) на сайте МФЦ в сети «Интернет»: <http://мфц67.рф>

1.3.3. Размещаемая информация содержит также:

- 1) извлечения из нормативных правовых актов, устанавливающих порядок и условия предоставления муниципальной услуги;
- 2) текст административного регламента с приложениями;
- 3) блок-схему (согласно Приложению №1 к административному регламенту);
- 4) перечень документов, необходимых для предоставления муниципальной услуги, и требования, предъявляемые к этим документам;
- 5) порядок информирования о ходе предоставления муниципальной услуги;
- 6) порядок обжалования действий (бездействия) и решений, осуществляемых и принимаемых Администрацией в ходе предоставления муниципальной услуги.

1.3.4. Информирование заявителей о порядке предоставления муниципальной услуги осуществляется в форме индивидуального информирования и публичного информирования.

1.3.5. Для получения информации по вопросам предоставления муниципальной услуги, сведений о ходе предоставления муниципальной услуги заявитель указывает дату и входящий номер полученной при подаче документов расписки.

1.3.6. При необходимости получения консультаций заявители обращаются в отдел по образованию Администрации муниципального образования «Холм-Жирковский район» Смоленской области, или к специалистам МФЦ.

1.3.7. Консультации по процедуре предоставления муниципальной услуги могут осуществляться:

- в письменной форме на основании письменного обращения;
 - при личном обращении;
 - по телефону 8(48139)2-22-67;
 - по электронной почте;
 - по единому многоканальному номеру телефона МФЦ 8 (800) 1001 901.
- Все консультации являются бесплатными.

1.3.8. Требования к форме и характеру взаимодействия должностных лиц Администрации, организации, учреждения, предоставляющего услугу, специалистов МФЦ с заявителями:

- консультации в письменной форме предоставляются должностными лицами отдела по образованию Администрации муниципального образования «Холм-Жирковский район» Смоленской области либо специалистами МФЦ на основании письменного запроса заявителя, в том числе поступившего в электронной форме, в течение 30 дней после получения указанного запроса;

- при консультировании по телефону должностное лицо отдела по образованию Администрации муниципального образования «Холм-Жирковский район» Смоленской области, специалист МФЦ представляется, назвав свою фамилию имя, отчество, должность, предлагает представиться собеседнику, выслушивает и уточняет суть вопроса. Во время разговора необходимо произносить слова четко, избегать параллельных разговоров с окружающими людьми и не прерывать разговор по причине поступления звонка на другой аппарат;

- по завершении консультации должностное лицо отдела по образованию Администрации муниципального образования «Холм-Жирковский район» Смоленской области, специалист МФЦ должен кратко подвести итог разговора и перечислить действия, которые следует предпринять заявителю;

- должностные лица отдела по образованию Администрации муниципального образования «Холм-Жирковский район» Смоленской области, специалист МФЦ при ответе на телефонные звонки, письменные и электронные обращения заявителей обязаны в максимально вежливой и доступной форме предоставлять исчерпывающую информацию.

2. Стандарт предоставления муниципальной услуги

2.1. Наименование муниципальной услуги

Наименование муниципальной услуги – «Приём заявлений, постановка на учёт и зачисление детей в образовательные учреждения, реализующие образовательную программу дошкольного образования (детские сады)»

2.2. Наименование органа, предоставляющего муниципальную услугу

2.2.1. Муниципальную услугу предоставляет отдел по образованию Администрации муниципального образования «Холм-Жирковский район» Смоленской области.

2.2.2. В предоставлении муниципальной услуги участвует МФЦ.

2.2.3. При предоставлении услуги Администрация в целях получения документов (информации), либо осуществления согласований или иных действий, необходимых для предоставления муниципальной услуги, в том числе по поручению заявителя, взаимодействует со следующими органами и организациями: муниципальными бюджетными дошкольными образовательными учреждениями по вопросу реализации гарантированного гражданам Российской Федерации права на получение общедоступного и бесплатного дошкольного образования, создания

условий для реализации основных общеобразовательных программ дошкольного образования, обеспечения воспитания, обучения, развития, а также присмотра, ухода и оздоровления воспитанников в возрасте полутора до 7 лет (включительно).

2.2.4. При получении муниципальной услуги заявитель взаимодействует со следующими органами и организациями: муниципальными бюджетными дошкольными образовательными учреждениями по вопросу реализации гарантированного гражданам Российской Федерации права на получение общедоступного и бесплатного дошкольного образования, создания условий для реализации основных общеобразовательных программ дошкольного образования, обеспечения воспитания, обучения, развития, а также присмотра, ухода и оздоровления воспитанников в возрасте от полутора до 7 лет (включительно).

2.2.5. Для предоставления муниципальной услуги не требуется обращения в иные органы государственной власти, органы государственных внебюджетных фондов, органы местного самоуправления и организации.

2.2.6. Запрещено требовать от заявителя осуществления действий, в том числе согласований, необходимых для получения муниципальной услуги и связанных с обращением в иные государственные органы, организации, за исключением получения услуг, включенных в перечень услуг, которые являются необходимыми и обязательными для предоставления муниципальных услуг, утвержденный решением Администрации муниципального образования «Холм-Жирковский район» Смоленской области от 05.10.2015 № 509 «О перечне услуг, которые являются необходимыми и обязательными для предоставления муниципальных услуг органами местного самоуправления «Приём заявлений, постановка на учёт и зачисление детей в образовательные учреждения, реализующие образовательную программу дошкольного образования (детские сады)».

2.2.7. Запрещено требовать от заявителя представления документов и информации, отсутствие и (или) недостоверность которых не указывались при первоначальном отказе в приеме документов, необходимых для предоставления муниципальной услуги, либо в предоставлении муниципальной услуги, за исключением следующих случаев:

а) изменение требований нормативных правовых актов, касающихся предоставления муниципальной услуги, после первоначальной подачи заявления о предоставлении муниципальной услуги;

б) наличие ошибок в заявлении о предоставлении муниципальной услуги и документах, поданных заявителем после первоначального отказа в приеме документов, необходимых для предоставления муниципальной услуги, либо в предоставлении муниципальной услуги и не включенных в представленный ранее комплект документов;

в) истечение срока действия документов или изменение информации после первоначального отказа в приеме документов, необходимых для предоставления муниципальной услуги, либо в предоставлении муниципальной услуги;

г) выявление документально подтвержденного факта (признаков) ошибочного или противоправного действия (бездействия) должностного лица органа, предоставляющего муниципальную услугу, муниципального служащего, работника

многофункционального центра, работника организации при первоначальном отказе в приеме документов, необходимых для предоставления муниципальной услуги, либо в предоставлении муниципальной услуги, о чем в письменном виде за подписью руководителя органа, предоставляющего муниципальную услугу, руководителя многофункционального центра при первоначальном отказе в приеме документов, необходимых для предоставления муниципальной услуги, уведомляется заявитель, а также приносятся извинения за доставленные неудобства.

2.2.8. Установление личности заявителя может осуществляться в ходе личного приема посредством предъявления паспорта гражданина Российской Федерации либо иного документа, удостоверяющего личность, в соответствии с законодательством Российской Федерации.

2.2.9. При предоставлении муниципальной услуги в электронной форме идентификация и аутентификация могут осуществляться посредством:

1) единой системы идентификации и аутентификации или иных государственных информационных систем, если такие государственные информационные системы в установленном Правительством Российской Федерации порядке обеспечивают взаимодействие с единой системой идентификации и аутентификации, при условии совпадения сведений о физическом лице в указанных информационных системах;

2) единой системы идентификации и аутентификации и единой информационной системы персональных данных, обеспечивающей обработку, включая сбор и хранение, биометрических персональных данных, их проверку и передачу информации о степени их соответствия предоставленным биометрическим персональным данным физического лица.

2.3. Результат предоставления муниципальной услуги

2.3.1. Результатами предоставления муниципальной услуги является принятие решения:

- о направлении ребенка в возрасте от полутора лет, но не позже достижения ими возраста семи лет (включительно) в образовательное учреждение;
- о переводе ребенка в возрасте от полутора лет, но не позже достижения ими возраста семи лет (включительно) из одного образовательного учреждения в другое.
- об отказе в предоставлении муниципальной услуги.

2.3.2. Процедура предоставления муниципальной услуги завершается получением заявителем одного из следующих документов:

- уведомления о постановке ребенка на учет для зачисления в ДОУ;
- уведомления об отказе в предоставлении муниципальной услуги.

2.3.3. Результат предоставления муниципальной услуги может быть передан заявителю в очной или заочной форме, в одном или нескольких видах (бумажном, бумажно-электронном (посредством факса, электронной почты)).

2.3.4. При очной форме получения результата предоставления муниципальной услуги заявитель обращается в Администрацию или в МФЦ лично. При обращении

в Администрацию или в МФЦ заявитель предъявляет паспорт гражданина Российской Федерации или иной документ, удостоверяющий личность.

2.3.5. При очной форме получения результата предоставления муниципальной услуги заявителю выдается документ, заверенный рукописной подписью ответственного сотрудника Администрации или МФЦ.

2.3.6. При заочной форме получения результата предоставления муниципальной услуги в бумажном виде документ, заверенный рукописной подписью ответственного сотрудника Администрации, направляется заявителю по почте (заказным письмом) на адрес заявителя, указанный в запросе (обращении, заявлении).

2.4. Срок предоставления муниципальной услуги

2.4.1. Срок предоставления муниципальной услуги с учетом необходимости обращения в организации, участвующие в предоставлении муниципальной услуги, составляет с момента зачисления в ДОУ на период действия договора между Заявителем и Учредителем.

2.4.2. При направлении заявителем заявления и копий всех необходимых документов, предоставляемых заявителем, по почте срок предоставления муниципальной услуги отсчитывается от даты их поступления в Администрацию (по дате регистрации).

2.4.3. При направлении заявления и всех необходимых документов, предоставляемых заявителем, в электронном виде либо через МФЦ срок предоставления муниципальной услуги отсчитывается от даты их поступления в Администрацию (по дате регистрации), либо от даты регистрации в ведомственной информационной системе (при наличии таковой), о чем заявитель получает соответствующее уведомление через Единый портал, Региональный портал, а также с использованием службы коротких сообщений операторов мобильной связи (при наличии).

2.5. Правовые основания предоставления муниципальной услуги

Предоставление муниципальной услуги осуществляется в соответствии с правовыми актами:

- Конституцией Российской Федерации;
- Федеральным законом от 27.07.2010 № 210-ФЗ «Об организации предоставления государственных и муниципальных услуг»;
- Федеральным законом от 29.12.2012 №273-ФЗ «Об образовании в Российской Федерации»;
- Федеральным законом от 06.10.2003 № 131-ФЗ «Об общих принципах организации местного самоуправления в Российской Федерации»;
- Порядком организации и осуществления образовательной деятельности по основным общеобразовательным программам – образовательным программам

дошкольного образования, утвержденным Приказом Министерства просвещения Российской Федерации от 31.07.2020 №373;

- Порядком приема на обучение по образовательным программам дошкольного образования, утвержденным Приказом Министерства просвещения Российской Федерации от 15.05.2020 № 236

2.6. Исчерпывающий перечень документов, необходимых в соответствии с законодательными или иными нормативными правовыми актами для предоставления муниципальной услуги, подлежащих представлению заявителем

2.6.1. В перечень документов, необходимых для предоставления муниципальной услуги, подлежащих представлению заявителем, входят:

1) заявление по форме, приведенной в приложении № 2 к настоящему Административному регламенту;

2) документ, удостоверяющий личность заявителя, или документ, удостоверяющий личность представителя заявителя (если заявление и документы подаются представителем заявителя);

3) свидетельство о рождении ребенка;

4) документы, подтверждающие внеочередное, первоочередное и преимущественное право на зачисление ребенка в образовательное учреждение (приложение № 8 к Административному регламенту).

5) рекомендация (заключение) психолого-медико-педагогической комиссии (далее – ПМПК) для детей с ограниченными возможностями здоровья при наличии потребности в организации образовательной деятельности по адаптированной образовательной программе в группе компенсирующего или комбинированного вида;

6) документ, подтверждающий право на пребывание в Российской Федерации (в отношении детей, являющихся иностранными гражданами, лицами без гражданства);

2.6.2. В перечень документов, необходимых для предоставления государственной услуги, которые заявитель (представитель заявителя) вправе представить по собственной инициативе, входят:

1) справка, подтверждающая факт установления инвалидности ребенка или одного из родителей ребенка (в случае наличия сведений об инвалидности в ФГИС «ФРИ»);

2) справка из ДОО о том, что один из детей является ее воспитанником.

2.6.3. В случае непредставления заявителем (представителем заявителя) по собственной инициативе документа, указанного в подпункте 1 пункта 2.6.2 настоящего подраздела, подразделение в срок не позднее 3 рабочих дней со дня представления заявителем (представителем заявителя) заявления о постановке на учет направляет в Пенсионный фонд Российской Федерации запрос о

предоставлении сведений об инвалидности ребенка или одного из родителей ребенка, содержащихся в ФГИС «ФРИ».

2.6.4. В случае непредставления заявителем (представителем заявителя) по собственной инициативе документа, указанного в подпункте 2 пункта 2.6.2, настоящего подраздела, подразделение в срок не позднее 3 рабочих дней со дня представления заявителем (представителем заявителя) заявления о постановке на учет запрашивает необходимую информацию в порядке межведомственного информационного взаимодействия.

2.6.5. Запрещено требовать от заявителя представления документов и информации, не входящих в перечень документов, указанных в пункте 2.6.1 подраздела 2.6 раздела 2 настоящего Административного регламента.

2.6.6. Документы, представляемые заявителем, должны соответствовать следующим требованиям:

- фамилия, имя и отчество (при наличии) заявителя, адрес его места жительства, телефон (если есть) должны быть написаны полностью;
- в документах не должно быть подчисток, приписок, зачеркнутых слов и иных неоговоренных исправлений;
- документы не должны быть исполнены карандашом;
- документы не должны иметь серьезных повреждений, наличие которых допускает многозначность истолкования содержания.
- срок действия документов не истек;
- документы представлены в полном объеме.

2.6.7. Документы, необходимые для получения муниципальной услуги, представляются в подлинниках с одновременным представлением их копий, заверенных в установленном законодательством порядке. В случае необходимости специалист, в обязанности которого входит прием документов, заверяет копии документов на основании подлинников документов, после чего подлинники документов возвращаются заявителю.

2.8. Исчерпывающий перечень оснований для отказа в приеме документов, необходимых для предоставления муниципальной услуги

2.8.1. Отсутствие документов, предусмотренных пунктом 2.6.1 подраздела 2.6 раздела 2 настоящего Административного регламента, или предоставление документов не в полном объеме.

2.8.2. Документы не соответствуют требованиям, установленным пунктом 2.6.3 подраздела 2.6 раздела 2 настоящего Административного регламента.

2.8.3. Заявление подано лицом, не уполномоченным совершать такого рода действия.

2.9. Исчерпывающий перечень оснований для отказа в предоставлении муниципальной услуги

В предоставлении муниципальной услуги заявителю отказывается в случаях:

2.9.1. Запрашиваемая информация относится к информации ограниченного доступа.

2.9.2. Несоответствия возраста ребёнка возрастным категориям, в отношении которых реализуется образовательная программа дошкольного образования.

2.9.3. Наличие в АИС «Комплектование ДОУ» ранее поданного заявления о постановке на учет, имеющего статус «Очередник», «Очередник – не подтвержден», «Направлен в ДОУ», «Желает сменить ДОУ», «Зачислен в ДОУ»

2.10. Перечень услуг, необходимых и обязательных для предоставления муниципальной услуги, в том числе сведения о документе (документах), выдаваемом (выдаваемых) организациями, участвующими в предоставлении муниципальной услуги

2.10.1. Для предоставления муниципальной услуги не требуется получения иных услуг.

2.11. Размер платы, взимаемой с заявителя при предоставлении муниципальной услуги, и способы ее взимания в случаях, предусмотренных федеральными законами, принимаемыми в соответствии с ними иными нормативными правовыми актами Российской Федерации, нормативными правовыми актами Смоленской области, муниципальными правовыми актами

Муниципальная услуга предоставляется бесплатно.

2.12. Максимальный срок ожидания в очереди при подаче запроса о предоставлении муниципальной услуги и при получении результата предоставления муниципальной услуги

2.12.1. Максимальный срок ожидания в очереди при подаче запроса (заявления, обращения) о предоставлении муниципальной услуги не должен превышать **15 минут**.

2.12.2. Заявителям должна быть предоставлена возможность предварительной записи. Предварительная запись может осуществляться при личном обращении граждан, по телефону или посредством электронной почты.

При предварительной записи заявитель сообщает свои фамилию, имя, отчество (если имеется), адрес места жительства и (или) либо наименование организации и желаемое время приема. Предварительная запись осуществляется путем внесения информации в журнал записи заявителей, который ведется на бумажных или электронных носителях. Заявителю сообщается время приема и номер окна (кабинета) для приема, в который следует обратиться. При личном обращении заявителю выдается талон-подтверждение предварительной записи.

2.12.3. Максимальный срок ожидания в очереди при получении результата предоставления муниципальной услуги не должен превышать 15 минут.

2.13. Срок регистрации запроса заявителя о предоставлении муниципальной услуги, услуги организации, участвующей в предоставлении муниципальной услуги, в том числе в электронной форме

2.13.1. Срок регистрации запроса заявителя о предоставлении муниципальной услуги не должен превышать 15 минут.

2.13.2. Срок регистрации запроса заявителя организациями, участвующими в предоставлении муниципальной услуги, не должен превышать 15 минут.

2.14. Требования к помещениям, в которых предоставляется муниципальная услуга, к местам ожидания и приема заявителей, размещению и оформлению визуальной, текстовой и мультимедийной информации о порядке предоставления муниципальной услуги, в том числе к обеспечению доступности для инвалидов указанных объектов в соответствии с законодательством Российской Федерации о социальной защите инвалидов

2.14.1. Прием граждан осуществляется в специально выделенных для предоставления муниципальных услуг помещениях.

Помещения должны содержать места для информирования, ожидания и приема граждан. Помещения должны соответствовать санитарно-эпидемиологическим правилам и нормам.

У входа в каждое помещение размещается табличка с наименованием помещения (зал ожидания, приема/выдачи документов и т.д.).

2.14.2. При возможности около здания организуются парковочные места для автотранспорта.

Доступ заявителей к парковочным местам является бесплатным.

2.14.3. Центральный вход в здание, где располагается Администрация, должен быть оборудован информационной табличкой (вывеской), содержащей информацию о наименовании, месте нахождения, режиме работы органов, непосредственно предоставляющих муниципальную услугу.

2.14.4. В помещениях для ожидания заявителям отводятся места, оборудованные стульями, кресельными секциями. В местах ожидания имеются средства для оказания первой медицинской помощи и доступные места общего пользования (туалет), в том числе приспособленные для инвалидов.

2.14.5. Места информирования, предназначенные для ознакомления заявителей с информационными материалами, оборудуются:

- информационными стендами, на которых размещается визуальная и текстовая информация;

- стульями и столами для оформления документов.

К информационным стендам должна быть обеспечена возможность свободного доступа граждан.

На информационных стендах, а также на официальных сайтах в сети «Интернет» размещается следующая обязательная информация:

- номера телефонов, факсов, адреса официальных сайтов, электронной почты органов, предоставляющих муниципальную услугу;
- режим работы органов, предоставляющих муниципальную услугу;
- графики личного приема граждан уполномоченными должностными лицами;
- номера кабинетов, где осуществляются прием письменных обращений граждан и устное информирование граждан; фамилии, имена, отчества и должности лиц, осуществляющих прием письменных обращений граждан и устное информирование граждан;
- настоящий Административный регламент.

2.14.6. Помещения для приема заявителей должны быть оборудованы табличками с указанием номера кабинета и должности лица, осуществляющего прием. Место для приема заявителей должно быть оборудовано стулом, иметь место для написания и размещения документов, заявлений.

2.14.7. Для обслуживания людей с ограниченными возможностями помещения оборудуются пандусами, специальными ограждениями и перилами, обеспечивающими беспрепятственное передвижение и разворот инвалидных колясок.

Доступность для инвалидов объектов (зданий, помещений), в которых предоставляется муниципальная услуга, должна быть обеспечена:

- возможностью самостоятельного передвижения инвалидов, в том числе с использованием кресла-коляски, по территории, на которой расположены объекты (здания, помещения), в которых предоставляются муниципальные услуги;
- сопровождением инвалидов, имеющих стойкие расстройства функции зрения и самостоятельного передвижения, и оказанием им помощи в объектах (зданиях, помещениях), в которых предоставляются муниципальные услуги;
- надлежащим размещением оборудования и носителей информации, необходимых для обеспечения беспрепятственного доступа инвалидов к объектам (зданиям, помещениям), в которых предоставляются муниципальные услуги, местам ожидания и приема заявителей с учетом ограничений их жизнедеятельности;
- дублированием необходимой для инвалидов звуковой и зрительной информации, а также надписей, знаков и иной текстовой и графической информации знаками, выполненными рельефно-точечным шрифтом Брайля;
- допуском сурдопереводчика и тифлосурдопереводчика при оказании инвалиду муниципальные услуги;
- допуском в объекты (здания, помещения), в которых предоставляются муниципальные услуги, собаки-проводника при наличии документа, подтверждающего ее специальное обучение и выдаваемого по форме и в порядке, которые определяются федеральным органом исполнительной власти, осуществляющим функции по выработке и реализации государственной политики и нормативно-правовому регулированию в сфере социальной защиты населения;
- оказанием специалистами отдела по образованию Администрации муниципального образования «Холм-Жирковский район» Смоленской области,

МФЦ помощи инвалидам в преодолении барьеров, мешающих получению ими муниципальных услуг наравне с другими заявителями.

2.15. Показатели доступности и качества муниципальной услуги

2.15.1. Показателями доступности предоставления муниципальной услуги являются:

- 1) транспортная доступность к местам предоставления муниципальной услуги;
- 2) обеспечение беспрепятственного доступа к помещениям, в которых предоставляется муниципальная услуга;
- 3) размещение информации о порядке предоставления муниципальной услуги в информационно-телекоммуникационной сети «Интернет».

2.15.2. Показателями качества предоставления муниципальной услуги являются:

- 1) соблюдение стандарта предоставления муниципальной услуги;
- 2) количество взаимодействий заявителя с должностными лицами при предоставлении муниципальной услуги и их продолжительность (1 раз по 15 минут);
- 3) возможность получения муниципальной услуги в МФЦ;
- 4) возможность получения информации о ходе предоставления муниципальной услуги.

2.16. Особенности предоставления муниципальных услуг в многофункциональных центрах и особенности предоставления муниципальных услуг в электронной форме

2.16.1. Администрация осуществляет взаимодействие с МФЦ при предоставлении муниципальной услуги.

2.16.2. Заявитель вправе подать заявление о постановке на учет и документы, указанные в пункте 2.6.1 настоящего Регламент, посредством региональной государственной информационной системы «Портал государственных и муниципальных услуг (функций) Смоленской области» (далее – Региональный портал) и (или) федеральной государственной информационной системы «Единый портал государственных и муниципальных услуг (функций)» (далее – Единый портал).

2.16.3. МФЦ в срок не позднее следующего рабочего дня после принятия заявления о постановке на учет и прилагаемых к нему документов (копий документов) передает в Администрацию заявление о постановке на учет и прилагаемые к нему документы (копии документов) на основании реестра, который составляется в двух экземплярах и содержит дату и время передачи.

3. Состав, последовательность и сроки выполнения административных процедур, требования к порядку их выполнения

Предоставление муниципальной услуги включает в себя следующие административные процедуры:

- 1) прием и регистрация документов;
- 3) рассмотрение документов, принятие решения о предоставлении (отказе в предоставлении) муниципальной услуги, оформление результата предоставления муниципальной услуги;
- 4) выдача результата предоставления муниципальной услуги заявителю.

Блок-схема предоставления муниципальной услуги приведена в приложении № 1 к настоящему Административному регламенту.

3.1. Прием и регистрация документов

3.1.1. Основанием для начала исполнения административной процедуры приема и регистрации документов является личное обращение заявителя в Администрацию либо поступление запроса в Администрацию по почте.

3.1.2. Специалист, в обязанности которого входит прием и регистрация документов:

1) проверяет наличие всех необходимых документов, в соответствии с перечнем, установленным пунктом 2.6.1 подраздела 2.6 раздела 2 настоящего Административного регламента;

2) проверяет соответствие представленных документов требованиям, установленным пунктом 2.6.3 подраздела 2.6 раздела 2 настоящего Административного регламента;

3) проверяет наличие оснований для отказа в приеме документов, предусмотренных подразделом 2.9 раздела 2 настоящего Административного регламента. В случае наличия таких оснований, уведомляет об этом заявителя в письменной форме с указанием причин отказа в приеме документов, а в случае отсутствия таких оснований переходит к следующему административному действию;

4) выдает заявителю уведомление о постановке ребенка на учет для зачисления в образовательное учреждение;

5) регистрирует поступление запроса и документов, представленных заявителем, и в соответствии с установленными правилами делопроизводства, формирует комплект документов заявителя;

6) сообщает заявителю номер и дату регистрации запроса);

7) передает комплект документов заявителя специалисту, ответственному за рассмотрение документов, принятие решения о предоставлении (отказе в предоставлении) муниципальной услуги, оформление результата предоставления муниципальной услуги.

3.1.3. Результатом административной процедуры является регистрация заявления и документов, представленных заявителем, либо отказ в приеме документов (указывается при наличии оснований для отказа в приеме документов).

3.1.4. Продолжительной административной процедуры не более 5 дней.

3.1.5. Обязанности специалиста, ответственного за прием и регистрацию документов, должны быть закреплены в его должностной инструкции.

3.1.6. Процедура приема и регистрации документов в МФЦ осуществляется в соответствии с требованиями, установленными пп.3.1.2 – 3.1.3 подраздела 3.1 раздела 3 настоящего Административного регламента, а также регламента деятельности специалистов МФЦ, утвержденного приказом директора смоленского областного государственного бюджетного учреждения «Многофункциональный центр предоставления государственных и муниципальных услуг населению». МФЦ обеспечивает передачу комплекта документов заявителя в орган местного самоуправления в срок, установленный в порядке, предусмотренном соответствующим соглашением о взаимодействии.

3.2. Формирование и направление межведомственного запроса

3.2.1. Основанием для начала административной процедуры формирования и направления межведомственных запросов является непредставление заявителем (представителем заявителя) по собственной инициативе документов, указанных в пункте 2.6.2 подраздела 2.6 раздела 2 настоящего Административного регламента.

3.2.2. В случае если заявителем (представителем заявителя) представлены все документы, указанные в пункте 2.6.2 подраздела 2.6 раздела 2 настоящего Административного регламента, специалист подразделения, ответственный за прием и регистрацию документов, передает их на рассмотрение специалисту подразделения, ответственному за рассмотрение документов.

3.2.3. В случае если заявителем (представителем заявителя) по собственной инициативе не представлены документы, указанные в пункте 2.6.2 подраздела 2.6 раздела 2 настоящего Административного регламента, специалист, ответственный за формирование и направление межведомственного запроса, принимает решение о формировании и направлении межведомственных запросов.

3.2.4. Межведомственный запрос формируется и направляется в форме электронного документа, подписанного усиленной квалифицированной электронной подписью, по каналам системы межведомственного электронного взаимодействия. При отсутствии технической возможности формирования и направления межведомственного запроса в форме электронного документа по каналам системы межведомственного электронного взаимодействия межведомственный запрос направляется на бумажном носителе по почте либо по факсу с одновременным его направлением по почте или курьерской доставкой.

3.2.5. Срок подготовки межведомственного запроса специалистом, ответственным за формирование и направление межведомственного запроса, не может превышать 3 рабочих дня.

3.2.6. Срок подготовки и направления ответа на межведомственный запрос с использованием межведомственного информационного взаимодействия не может превышать 5 рабочих дней со дня поступления межведомственного запроса в орган или организацию, предоставляющие документ и информацию, если иные сроки подготовки и направления ответа на межведомственный запрос не установлены

федеральными законами, иными федеральными нормативными правовыми актами и принятыми в соответствии с ними областными нормативными правовыми актами.

3.2.7. После поступления ответа на межведомственный запрос специалист, ответственный за формирование и направление межведомственного запроса, регистрирует полученный ответ в установленном порядке, после поступления всех ответов на межведомственные запросы передает указанные ответы, а также заявление о постановке на учет и прилагаемые к нему документы, поступившие соответственно от специалиста подразделения, ответственного за прием и регистрацию документов, специалисту подразделения, ответственному за рассмотрение документов, не позднее 1 рабочего дня, следующего за днем поступления всех ответов на такие межведомственные запросы.

3.2.8. Обязанности специалиста, ответственного за формирование и направление межведомственного запроса, должны быть закреплены в его должностном регламенте (должностной инструкции).

3.2.9. Срок выполнения административного действия по направлению поступивших ответов на межведомственные запросы, заявления о постановке на учет и прилагаемых к нему документов, поступивших от специалиста подразделения, ответственного за прием и регистрацию документов, специалисту подразделения, ответственному за рассмотрение документов, составляет 1 рабочий день.

3.2.10. Срок выполнения административного действия по формированию и направлению межведомственного запроса составляет 3 рабочих дня.

3.2.11. Максимальный срок выполнения административной процедуры, указанной в настоящем подразделе, составляет 4 рабочих дня.

3.4. Рассмотрение документов, принятие решения о предоставлении (отказе в предоставлении) муниципальной услуги, оформление результата предоставления муниципальной услуги

3.4.1. Основанием для начала процедуры рассмотрения документов, принятие решения о предоставлении (отказе в предоставлении) муниципальной услуги, оформление результата предоставления муниципальной услуги является получение специалистом, уполномоченным на рассмотрение документов, принятие решения о предоставлении (отказе в предоставлении), оформление результата предоставления муниципальной услуги, комплекта документов заявителя 2.6.1. При получении комплекта документов заявителя, специалист, ответственный за рассмотрение документов, принятие решения о предоставлении (отказе в предоставлении) муниципальной услуги, оформление результата предоставления муниципальной услуги:

- 1) устанавливает предмет обращения заявителя;
- 2) устанавливает принадлежность заявителя к категории, имеющей право на получение муниципальной услуги, на основании документов, представленных заявителем, и сведений, полученных в результате межведомственных запросов, а также проверяет комплектность представленных документов;

3) проверяет наличие оснований для отказа в предоставлении муниципальной услуги, предусмотренных в подразделе 2.9 раздела 2 настоящего Административного регламента;

4) устанавливает наличие полномочий Администрации по рассмотрению обращения заявителя.

3.4.2. В случае, если предоставление муниципальной услуги входит в полномочия Администрации и отсутствуют определенные пунктом 2.9 раздела 2 настоящего Административного регламента основания для отказа в предоставлении муниципальной услуги, специалист, ответственный за рассмотрение документов, принятие решения о предоставлении (отказе в предоставлении) муниципальной услуги, оформление результата предоставления муниципальной услуги, готовит в двух экземплярах проект решения о предоставлении муниципальной услуги и передает указанный проект на рассмотрение должностному лицу Администрации, имеющему полномочия по принятию данного решения.

3.4.3. В случае, если имеются определенные пунктом 2.9 раздела 2 настоящего Административного регламента основания для отказа в предоставлении муниципальной услуги, специалист, ответственный за рассмотрение документов, принятие решения о предоставлении (отказе в предоставлении) муниципальной услуги, оформление результата предоставления муниципальной услуги, готовит в двух экземплярах проект решения об отказе в предоставлении муниципальной услуги и передает указанный проект на рассмотрение должностному лицу Администрации, имеющему полномочия по принятию данного решения.

3.4.4. Должностное лицо Администрации, имеющее полномочия на принятие решения, в случае, если проект решения о предоставлении (об отказе в предоставлении) муниципальной услуги не соответствует законодательству, возвращает его специалисту, ответственному за рассмотрение документов, принятие решения о предоставлении (отказе в предоставлении) муниципальной услуги, оформление результата предоставления муниципальной услуги, для приведения в соответствие с требованиями законодательства с указанием причины возврата. После приведения проекта решения в соответствие с требованиями законодательства специалист, ответственный за рассмотрение документов, принятие решения о предоставлении (отказе в предоставлении) муниципальной услуги, оформление результата предоставления муниципальной услуги, повторно направляет его должностному лицу Администрации для рассмотрения.

3.4.5. Должностное лицо Администрации, имеющее полномочия на принятие решения в предоставлении (отказе в предоставлении) муниципальной услуги, рассматривает проект решения о предоставлении (отказе в предоставлении) муниципальной услуги и, в случае соответствия указанных проектов требованиям, установленным настоящим Административным регламентом, а также иным действующим нормативным правовым актам, определяющим порядок предоставления муниципальной услуги, подписывает данные проект и возвращает их специалисту, ответственному за рассмотрение документов, принятие решения о предоставлении (отказе в предоставлении) муниципальной услуги, оформление результата предоставления муниципальной услуги, для дальнейшего оформления.

3.4.6. Специалист, ответственный за рассмотрение документов, принятие решения о предоставлении (отказе в предоставлении) муниципальной услуги, оформление результата предоставления муниципальной услуги:

- оформляет решение о предоставлении (отказе в предоставлении) муниципальной услуги в соответствии с установленными требованиями делопроизводства;

- передает принятое решение о предоставлении (отказе в предоставлении) муниципальной услуги специалисту, ответственному за выдачу результата предоставления муниципальной услуги заявителю.

3.4.7. Результатом административной процедуры является подписание уполномоченным лицом решения о предоставлении муниципальной услуги или об отказе в предоставлении муниципальной услуги и выдача соответствующего документа заявителю.

3.4.8. Продолжительность административной процедуры составляет не более 2 рабочих дней со дня получения заявления о постановке на учет и приложенных к нему документов, соответствующих требованиям, установленным в пункте 2.6.3 настоящего Регламента.

3.4.9. В случае направления заявителем (представителем заявителя) заявления о постановке на учет и прилагаемых к нему документов посредством Единого портала и (или) Регионального портала Отдел по образованию в течение 1 рабочего дня со дня регистрации заявления о постановке на учет в АИС «Комплектование ДОУ» проверяет представленные документы на соответствие требованиям, установленным в пункте 2.6.6 настоящего Административного регламента.

В случае несоответствия представленных документов требованиям, установленным в пункте 2.6.6 настоящего Административного регламента Отдел по образованию в течение 2 рабочих дней со дня регистрации заявления о постановке на учет в АИС «Комплектование ДОУ» направляет заявителю (представителю заявителя) посредством Единого портала и (или) Регионального портала уведомление об устранении недостатков в течение 10 рабочих дней со дня получения указанного уведомления. При этом заявлению о постановке на учет присваивается статус «Очередник – не подтвержден».

В случае не устранения заявителем (представителем заявителя) недостатков, указанных в уведомлении об устранении недостатков, в течение 10 рабочих дней со дня получения заявителем (представителем заявителя) указанного уведомления заявление о постановке на учет автоматически аннулируется. Уведомление об аннулировании заявления о постановке на учет направляется заявителю (представителю заявителя) посредством Единого портала и (или) Регионального портала в течение 1 календарного дня со дня аннулирования такого заявления.

3.4.10. Обязанности специалиста, ответственного за рассмотрение документов, принятие решения о предоставлении (отказе в предоставлении) муниципальной услуги, оформление результата предоставления муниципальной услуги, должны быть закреплены в его должностной инструкции.

3.5. Выдача результата предоставления муниципальной услуги заявителю

3.5.1. Основанием для начала процедуры выдачи результата предоставления муниципальной услуги является подписание уполномоченным должностным лицом Администрации соответствующих документов и поступление документов специалисту, ответственному за выдачу результата предоставления муниципальной услуги заявителю.

3.5.2. Решение о предоставлении или об отказе в предоставлении муниципальной услуги регистрирует специалист, ответственный за делопроизводство, в соответствии с установленными правилами ведения делопроизводства.

3.5.3. Решение о предоставлении или об отказе в предоставлении муниципальной услуги с присвоенным регистрационным номером специалист, ответственный за выдачу результата предоставления муниципальной услуги заявителю, направляет заявителю почтовым направлением либо вручает лично заявителю под роспись, если иной порядок выдачи документа не определен заявителем при подаче запроса.

Копия решения вместе с оригиналами документов, представленных заявителем, остается на хранении в Администрации.

3.5.4. Специалист, ответственный за выдачу результата предоставления муниципальной услуги заявителю, в срок не более 5 рабочих дней после принятия решения направляет результат предоставления муниципальной услуги в МФЦ для дальнейшей выдачи заявителю.

3.5.5. Результатом административной процедуры является выдача (направление) заявителю решения о предоставлении или об отказе в предоставлении муниципальной услуги.

3.5.6. Продолжительность административной процедуры не более 5 рабочих дней.

3.5.7. Обязанности специалиста, ответственного за выдачу результата предоставления муниципальной услуги заявителю, должны быть закреплены в его должностной инструкции.

3.5.8. Процедура выдачи документов в МФЦ осуществляется в соответствии с требованиями, установленными в регламенте деятельности специалистов МФЦ, утвержденного приказом директора смоленского областного государственного бюджетного учреждения «Многофункциональный центр предоставления государственных и муниципальных услуг населению». Срок выдачи специалистом МФЦ результата предоставления муниципальной услуги, устанавливается в порядке, предусмотренном соответствующим соглашением о взаимодействии.

3.6. Предоставление в установленном порядке информации заявителю и обеспечение доступа заявителя к сведениям о муниципальной услуге в электронной форме

3.6.1. Процедура предоставления в установленном порядке информации заявителям и обеспечения доступа заявителей к сведениям о муниципальной услуге осуществляется путем размещения сведений о муниципальной услуге в региональных государственных информационных системах «Реестр государственных и муниципальных услуг (функций) Смоленской области» (далее также - Реестр) с последующим размещением сведений в региональной информационной системе «Региональный портал государственных и муниципальных услуг (функций) Смоленской области» и федеральной государственной информационной системе «Единый портал государственных и муниципальных услуг (функций)».

3.6.2. Положение о федеральной государственной информационной системе «Единый портал государственных и муниципальных услуг (функций)», а также требования к Региональному portalу, порядку размещения на них сведений о государственных услугах, а также к перечню указанных сведений устанавливаются Правительством Российской Федерации.

3.6.3. С использованием федеральной государственной информационной системы «Единый портал государственных и муниципальных услуг (функций)», региональной информационной системы «Региональный портал государственных и муниципальных услуг (функций) Смоленской области» заявителю предоставляется доступ к сведениям о муниципальной услуге, указанным в подразделе 1.3 раздела 1 настоящего Административного регламента.

3.6.4. Специалист, ответственный за размещение сведений о муниципальной услуге, осуществляют размещение сведений о муниципальной услуге в Реестре в соответствии с порядком формирования и ведения Реестра, утверждаемым постановлением Администрации Смоленской области.

3.6.5. Должностные лица Администрации и специалисты, ответственные за размещение сведений о муниципальной услуге, несут ответственность за полноту и достоверность сведений о муниципальной услуге, размещаемых в Реестре, а также за соблюдение порядка и сроков их размещения.

4. Формы контроля за исполнением настоящего Административного регламента

4.1. Порядок осуществления текущего контроля за соблюдением и исполнением ответственными должностными лицами положений настоящего Административного регламента и иных нормативных правовых актов, устанавливающих требования к предоставлению муниципальной услуги, а также принятием решений ответственными лицами

4.1.1. Отдел как муниципальный орган управления образованием, ответственный за предоставление муниципальной услуги, осуществляет контрольные мероприятия за соблюдением последовательности и сроков действий и административных процедур в ходе предоставления муниципальной услуги.

4.1.2. Текущий контроль осуществляется путем проведения Отделом контрольных мероприятий соблюдения положений настоящего Административного регламента, выявления и устранения нарушений прав заявителей, рассмотрения, подготовки ответов на обращения заявителей.

4.2. Порядок и периодичность осуществления плановых и внеплановых контрольных мероприятий полноты и качества предоставления муниципальной услуги, в том числе порядок и формы контроля за полнотой и качеством предоставления муниципальной услуги

4.2.1. Муниципальный контроль за полнотой и качеством предоставления муниципальной услуги образовательной организацией осуществляется в виде плановых и внеплановых контрольных мероприятий.

4.2.2. Контрольное мероприятие конкретного показателя деятельности подведомственных образовательных организаций может проводиться не более 1 раза в год.

4.2.3. Плановое контрольное мероприятие за полнотой и качеством предоставления муниципальной услуги проводится в формах документарного и (или) выездного мероприятия в порядке, установленном федеральным законодательством Российской Федерации, муниципальными нормативными правовыми документами.

4.2.4. Внеплановые контрольные мероприятия проводятся в случае обращения заявителя с жалобой на действия (бездействие) и решения, принятые (осуществляемые) в ходе предоставления муниципальной услуги должностными лицами образовательной организации.

4.2.5. Результаты контрольного мероприятия оформляются в виде справки, в которой отмечаются выявленные недостатки и предложения по их устранению. Один экземпляр справки не позднее 5 дней после окончания контрольного мероприятия под роспись вручается руководителю образовательной организации.

4.2.6. По результатам проведенных контрольных мероприятий в случае выявления нарушений прав заявителей (участников образовательных отношений) осуществляется привлечение виновных лиц к ответственности в соответствии с федеральным, областным законодательством, муниципальными нормативными правовыми документами.

4.3. Ответственность должностных лиц, муниципальных служащих Администрации за решения и действия (бездействие), принимаемые (осуществляемые) ими в ходе предоставления муниципальной услуги

4.3.1. Должностные лица, муниципальные служащие Администрации и специалисты МФЦ несут персональную ответственность за соблюдение сроков и последовательности совершения административных действий. Персональная ответственность должностных лиц, муниципальных служащих Администрации закрепляется в их должностных инструкциях.

4.3.2. В случае выявления нарушений виновное лицо привлекается к ответственности в порядке, установленном федеральным и областным законодательством, нормативными правовыми актами Администрации.

5. Досудебный (внесудебный) порядок обжалования решений и действий (бездействия) органа, предоставляющего муниципальную услугу, а также должностных лиц или муниципальных служащих

5.1. Заявитель имеет право на обжалование решений и действий (бездействия), принятых (осуществляемых) в ходе предоставления муниципальной услуги должностными лицами, муниципальными служащими органа, предоставляющего муниципальную услугу, в досудебном (внесудебном) порядке.

5.2. Информация о порядке обжалования решений и действий (бездействия) органа, предоставляющего муниципальную услугу, а также должностных лиц или муниципальных служащих размещается:

- 1) на информационных стендах Администрации;
- 2) на Интернет-сайте Администрации: <http://www.moholm@admin-smolensk.ru> в информационно-телекоммуникационных сетях общего пользования (в том числе в сети Интернет).

5.3. Заявитель может обратиться с жалобой в том числе в следующих случаях:

- 1) нарушение срока регистрации запроса заявителя о предоставлении муниципальной услуги;
- 2) нарушение срока предоставления муниципальной услуги;
- 3) требование у заявителя документов, не предусмотренных нормативными правовыми актами Российской Федерации, нормативными правовыми актами Смоленской области, муниципальными правовыми актами для предоставления муниципальной услуги;
- 4) отказ в приеме документов, предоставление которых предусмотрено нормативными правовыми актами Российской Федерации, нормативными правовыми актами Смоленской области, муниципальными правовыми актами для предоставления муниципальной услуги, у заявителя;
- 5) отказ в предоставлении муниципальной услуги, если основания отказа не предусмотрены федеральными законами и принятыми в соответствии с ними иными нормативными правовыми актами Российской Федерации, нормативными правовыми актами Смоленской области, муниципальными правовыми актами;
- 6) требование с заявителя при предоставлении муниципальной услуги платы, не предусмотренной нормативными правовыми актами Российской Федерации, нормативными правовыми актами Смоленской области, муниципальными правовыми актами;
- 7) отказ органа, предоставляющего муниципальную услугу, должностного лица органа, предоставляющего муниципальную услугу, в исправлении допущенных опечаток и ошибок в выданных в результате предоставления муниципальной услуги документах либо нарушение установленного срока таких исправлений.

5.4. Ответ на жалобу заявителя не дается в случаях, если:

- в жалобе не указаны фамилия заявителя, направившего жалобу, или почтовый адрес, по которому должен быть направлен ответ. Если в жалобе содержатся сведения о подготавливаемом, совершаемом или совершенном противоправном деянии, а также о лице, его подготавливающем, совершающем или совершившем, жалоба подлежит направлению в государственный орган в соответствии с его компетенцией;

- текст жалобы не поддается прочтению, о чем в течение семи дней со дня регистрации жалобы сообщается заявителю, направившему жалобу, если его фамилия и почтовый адрес поддаются прочтению.

Орган, предоставляющий муниципальную услугу, при получении жалобы, в которой содержатся нецензурные либо оскорбительные выражения, угрозы жизни, здоровью и имуществу должностного лица, а также членов его семьи, вправе оставить жалобу без ответа по существу поставленных в ней вопросов и сообщить заявителю, направившему жалобу, о недопустимости злоупотребления правом.

В случае если причины, по которым ответ по существу поставленных в жалобе вопросов не мог быть дан, в последующем были устранены, заявитель вправе вновь направить жалобу в орган, предоставляющий муниципальную услугу.

5.5. Заявитель вправе подать жалобу в письменной форме на бумажном носителе, в электронной форме в Администрацию, отдел по образованию Администрации муниципального образования «Холм-Жирковский район» Смоленской области, (далее – органы, предоставляющие муниципальную услугу). Жалобы на решения, принятые руководителем органа, предоставляющего муниципальную услугу, подаются в вышестоящий орган (при его наличии) либо в случае его отсутствия рассматриваются непосредственно руководителем органа, предоставляющего муниципальную услугу.

5.6. Жалоба в письменной форме может быть также направлена по почте либо принята при личном приеме заявителя.

В электронном виде жалоба может быть подана заявителем посредством официального сайта органа, предоставляющего муниципальную услугу, в информационно-телекоммуникационной сети «Интернет».

5.7. Жалоба может быть подана заявителем через МФЦ.

При поступлении жалобы МФЦ обеспечивает ее передачу в уполномоченный на ее рассмотрение орган в порядке и сроки, которые установлены соглашением о взаимодействии между МФЦ и органом, предоставляющим муниципальную услугу (далее - соглашение о взаимодействии), но не позднее следующего рабочего дня со дня поступления жалобы.

5.8. Жалоба на нарушение порядка предоставления муниципальной услуги МФЦ рассматривается в соответствии с Положением об особенностях подачи и рассмотрения жалоб на решения и действия (бездействие) органов местного самоуправления и их должностных лиц, муниципальных служащих, предоставляющих государственные услуги органом, предоставляющим муниципальную услугу, заключившим соглашение о взаимодействии.

При этом срок рассмотрения жалобы исчисляется со дня регистрации жалобы в уполномоченном на ее рассмотрение органе.

5.9. Жалоба должна содержать:

1) наименование органа, предоставляющего муниципальную услугу, должностного лица органа, предоставляющего муниципальную услугу, либо муниципального служащего, решения и действия (бездействие) которых обжалуются;

2) фамилию, имя, отчество (последнее – при наличии), сведения о месте жительства заявителя – физического лица либо наименование, сведения о месте нахождения заявителя – юридического лица, а также номер (номера) контактного телефона, адрес (адреса) электронной почты (при наличии) и почтовый адрес, по которым должен быть направлен ответ заявителю;

3) сведения об обжалуемых решениях и действиях (бездействии) органа, предоставляющего муниципальную услугу, должностного лица органа, предоставляющего муниципальную услугу, либо муниципального служащего;

4) доводы, на основании которых заявитель не согласен с решением и действием (бездействием) органа, предоставляющего муниципальную услугу, должностного лица органа, предоставляющего муниципальную услугу, либо муниципального служащего.

Заявителем могут быть представлены документы (при наличии), подтверждающие доводы заявителя, либо их копии.

5.10. Жалоба, поступившая в орган, предоставляющий муниципальную услугу, подлежит рассмотрению должностным лицом, наделенным полномочиями по рассмотрению жалоб, в течение 15 рабочих дней со дня ее регистрации, а в случае обжалования отказа органа, предоставляющего муниципальную услугу, должностного лица органа, предоставляющего муниципальную услугу, в приеме документов у заявителя либо в исправлении допущенных опечаток и ошибок или в случае обжалования нарушения установленного срока таких исправлений – в течение 5 рабочих дней со дня ее регистрации.

5.11. По результатам рассмотрения жалобы должностное лицо, ответственное за рассмотрение жалобы, принимает одно из следующих решений:

1) удовлетворяет жалобу, в том числе в форме отмены принятого решения, исправления допущенных органом, предоставляющим муниципальную услугу, опечаток и ошибок в выданных в результате предоставления муниципальной услуги документах, возврата заявителю денежных средств, взимание которых не предусмотрено нормативными правовыми актами Российской Федерации, нормативными правовыми актами Смоленской области, муниципальными правовыми актами, а также в иных формах;

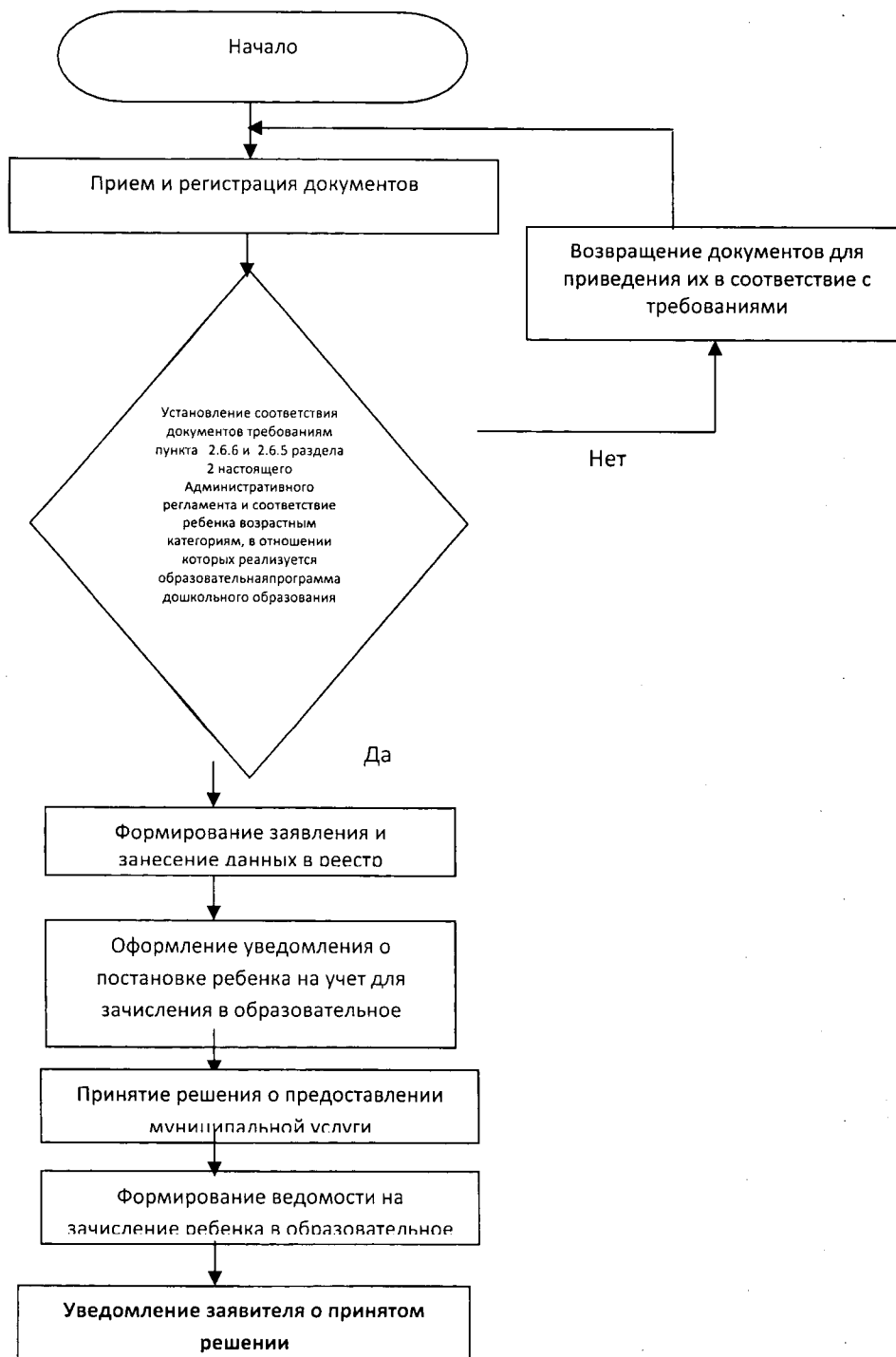
2) отказывает в удовлетворении жалобы.

5.12. Не позднее дня, следующего за днем принятия решения, заявителю в письменной форме и по желанию заявителя в электронной форме направляется мотивированный ответ о результатах рассмотрения жалобы.

5.13. Заявители вправе обжаловать решения, принятые в ходе предоставления муниципальной услуги, действия или бездействие должностных лиц, предоставляющих муниципальную услугу, в судебном порядке.

Приложение №1 к Административному регламенту Администрации муниципального образования «Холм-Жирковский район» Смоленской области, утвержденному постановлением Администрации муниципального образования «Холм-Жирковский район» Смоленской области от 08.04.2021 № 194

Блок – схема.



Приложение № 2 к Административному регламенту Администрации муниципального образования «Холм-Жирковский район» Смоленской области, утвержденному постановлением Администрации муниципального образования «Холм-Жирковский район» Смоленской области от 08.04.2021 № 194

В отдел по образованию Администрации муниципального образования «Холм-Жирковский район» Смоленской области

(Ф.И.О. начальника)

(Ф.И.О. (последнее – при наличии) заявителя)

проживающего по адресу: _____

телефон: _____

email: _____

Заявление

Прошу поставить на учет для зачисления в муниципальное образовательное учреждение

(наименование муниципального образовательного учреждения, реализующего основную общеобразовательную программу дошкольного образования, являющегося основным для заявителя)

(Ф.И.О. (последнее – при наличии) ребенка, дата его рождения, адрес проживания)

Согласен на комплектование в любой ДОУ, если не будет возможности направить в выбранные

Имею внеочередное, первоочередное и преимущественное право на зачисление в ДОУ: имею /не имею(нужное подчеркнуть)

Способ информирования заявителя:

Телефонный звонок _____

Электронная почта _____

Я, как представитель ребенка, согласен на хранение и обработку в электронном виде его и моих персональных данных

(подпись заявителя)

Приложение № 3 к Административному
регламенту Администрации
муниципального образования «Холм-
Жирковский район» Смоленской области,
утвержденному постановлением
Администрации муниципального
образования «Холм-Жирковский район»
Смоленской области от 08.04.2021 № 194

**Форма
направления в дошкольное образовательное учреждение**

Отдел по образованию Администрации
муниципального образования «Холм-
Жирковский» Смоленской области

Направление № _____
для зачисления в дошкольное образовательное учреждение

Отдел по образованию Администрации муниципального образования «Холм-
Жирковский район» Смоленской области направляет в
_____, расположенное по адресу: _____

_____, дата рождения _____, проживающего по
(Ф.И.О. (последнее – при наличии) ребенка)
адресу: _____

Направление должно быть представлено в детский сад в течение 15 дней со
дня выдачи.

Направление выдано _____

подпись начальника отдела по образованию
Администрации муниципального образования
«Холм-Жирковский район» Смоленской
области

расшифровка подписи

М.П.

Приложение № 4 к Административному
регламенту Администрации
муниципального образования «Холм-
Жирковский район» Смоленской области,
утвержденному постановлением
Администрации муниципального
образования «Холм-Жирковский район»
Смоленской области от 08.04.2021 № 194

Уведомление о постановке ребенка на учет для зачисления в ДОУ

Настоящим уведомляю, что на основании заявления № _____ от _____
о постановке на учет и зачислении ребенка в образовательное учреждение,
реализующее основную образовательную программу дошкольного образования
(детский сад), принято решение о постановке ребёнка _____ (Ф.И.О
(последнее – при наличии) на учет для зачисления в ДОУ.

Текущий номер в общегородской очереди -- .

_____ (дата)
Подпись ответственного сотрудника
органа местного самоуправления,
осуществляющего управление в сфере образования

Приложение № 5 к Административному регламенту Администрации муниципального образования «Холм-Жирковский район» Смоленской области, утвержденному постановлением Администрации муниципального образования «Холм-Жирковский район» Смоленской области от 08.04.2021 № 194

Перечень образовательных учреждений, реализующих образовательные программы дошкольного образования на территории муниципального образования «Холм-Жирковский район» Смоленской области

Наименование дошкольного образовательного учреждения	Почтовый адрес учреждения, телефон	Фамилия имя, отчество заведующего	Интернет-сайт, электронный адрес	Режим работы учреждения
1. Муниципальное бюджетное дошкольное образовательное учреждение «Холм-Жирковский детский сад «Теремок» Холм-Жирковского района Смоленской области	215650, Смоленская обл. Холм-Жирковский район пгт Холм-Жирковский ул.Новая, д.1 тел.: 8(48139) 2-17-62	Кудрявцева Нина Евдокимовна	https://region67.region-systems.ru/Preschool.aspx?IdU=teremokhj kudnina60@yandex.ru	Понедельник - пятница: 8.00-18.00, Суббота, воскресенье выходной
2. Муниципальное бюджетное дошкольное образовательное учреждение Игоревский детский сад «Ёжик» Холм-Жирковского района Смоленской области	215645, Смоленская обл., Холм-Жирковский район, ст.Игоревская, ул. Южная, д.5 тел.: 8(48139) 2-62-41	Картошкина Елена Викторовна	ds-holm-igor.gov67.ru kartoshkinaelena@mail.ru	Понедельник - пятница: 7.30-17.30, Суббота, воскресенье выходной

3. Муниципальное бюджетное дошкольное образовательное учреждение Никитинский детский сад Холм-Жирковского района Смоленской области	215670, Смоленская обл., Холм-Жирковский район, ст.Никитинка, ул.Базарная, д.24 тел. : 8(48139) 2-50-81	Павлова Альбина Викторовна	http://mbdou-nikitinskij-detskij-sad.webnode.ru/ detskisad1958@mail.ru	Понедельник - пятница: 8.00-17.00, Суббота, воскресенье выходной
4. Муниципальное бюджетное дошкольное образовательное учреждение Боголюбровский детский сад Холм-Жирковского района Смоленской области	215642, Смоленская обл., Холм-Жирковский район, с.Боголюбово, ул.Чапаева, д.19 тел.: 8(48139) 2-49-12	Ришко Елена Сергеевна	http://djussh-kholm-zhirkovskogo-rajona.webnode.ru/ bogolubovo.detsad@yandex.ru	Понедельник - пятница: 8.30-17.30, Суббота, воскресенье выходной
5. Муниципальное бюджетное общеобразовательное учреждение «Агибаловская средняя школа»	215671, Смоленская обл., Холм-Жирковский район, д.Агибалово, ул. Школьная, д.12 тел.: 8(48139) 2-39-46	Борунова Марина Михайловна	http://agib-sk.narod.ru agib-sk@mail.ru	Понедельник - пятница: 7.40-17.10, Суббота, воскресенье выходной
6. Муниципальное бюджетное общеобразовательное учреждение «Тупиковская средняя школа» Холм-Жирковского района Смоленской области	215675, Смоленская обл., Холм-Жирковский район, пос.Владимирский Тупик, ул.Школьная, д.17 тел.: 8(48139)2-30-30	Киреева Ольга Ивановна	http://tupik-school.edusite.ru/ Tupik-shkola@mail.ru	Понедельник - пятница: 8.00-17.00, Суббота, воскресенье выходной
7. Муниципальное бюджетное общеобразовательное учреждение «Стешинская основная школа» Холм-Жирковского района Смоленской области	215661, Смоленская обл., Холм-Жирковский район, д.Стешино, ул. Центральная, д. 19 тел.: 8(48139) 2-33-46	Борисенко Юлия Михайловна	http://u24687.edusite.ru/ logutenkoval@mail.ru	Понедельник - пятница: 8.30-17.30, Суббота, воскресенье выходной

Приложение № 6 к Административному
регламенту Администрации
муниципального образования «Холм-
Жирковский район» Смоленской области,
утвержденному постановлением
Администрации муниципального
образования «Холм-Жирковский район»
Смоленской области от 08.04.2021 № 194

**Уведомление
заявителю об отказе в предоставлении муниципальной услуги**

Уважаемая(ый) _____
(Ф.И.О. (последнее – при наличии) заявителя)

Уведомляем Вас о том, что _____
(название учреждения)

не может предоставить Вам муниципальную услугу в связи с _____

_____ (указать причину отказа)
в соответствии с Вашим заявлением от _____
(дата подачи заявления)

Дата _____

(должность специалиста) (подпись специалиста) (расшифровка подписи)

(ФИО (последнее – при наличии) заявителя)

Приложение № 7 к Административному регламенту Администрации муниципального образования «Холм-Жирковский район» Смоленской области, утвержденному постановлением Администрации муниципального образования «Холм-Жирковский район» Смоленской области от 08.04.2021 № 194

Перечень документов, удостоверяющих личность

№	Наименование документа	Основание
1.	Паспорт гражданина Российской Федерации	Постановление Правительства Российской Федерации от 08.07.1997 N 828 "Об утверждении Положения о паспорте гражданина Российской Федерации, образца бланка и описания паспорта гражданина Российской Федерации"
2.	Военный билет	Положение о воинском учете, утвержденное постановлением Правительства Российской Федерации от 27.11.2006 N 719 "Об утверждении Положения о воинском учете"
3.	Временное удостоверение, выданное взамен военного билета	Положение о воинском учете, утвержденное постановлением Правительства Российской Федерации от 27.11.2006 N 719 "Об утверждении Положения о воинском учете"
4.	Паспорт иностранного гражданина	Документ, удостоверяющий личность иностранного гражданина в Российской Федерации (Федеральный закон от 25.07.2002 N 115-ФЗ "О правовом положении иностранных граждан в РФ")
5.	Свидетельство о рассмотрении ходатайства о признании лица беженцем на территории Российской Федерации по существу	Для лиц, ходатайствующих о признании беженцем на территории Российской Федерации (постановление Правительства Российской Федерации от 28.05.1998 N 523 "О свидетельстве о рассмотрении ходатайства о признании беженцем на территории Российской Федерации по существу")
6.	Вид на жительство в Российской Федерации	Постановление Правительства Российской Федерации от 01.11.2002 N 794 "Об утверждении Положения о выдаче иностранным гражданином и лицам без гражданства вида на жительство"
7.	Удостоверение беженца	Для лиц (не граждан Российской Федерации), признанных беженцами в соответствии со статьями 1 и 7 Федерального закона от 19.02.1993 N 4528-I "О беженцах"
8.	Временное удостоверение личности гражданина Российской Федерации	Временное удостоверение личности гражданина Российской Федерации по форме N 2П (приказ ФМС России от 07.12.2009 N 339, зарегистрированный в Минюсте России 15.02.2010, регистрационный номер 16411)

9.	Разрешение на временное проживание в Российской Федерации	Положение о выдаче иностранным гражданам и лицам без гражданства разрешения на временное проживание, утвержденное постановлением Правительства Российской Федерации от 01.11.2002 N 789*(8)
10.	Свидетельство о предоставлении временного убежища на территории Российской Федерации	Положение о свидетельстве о предоставлении временного убежища на территории Российской Федерации, утвержденное постановлением Правительства Российской Федерации от 09.04.2001 N 274*(9)
11.	Удостоверение личности военнослужащего Российской Федерации	Постановление Правительства Российской Федерации от 12.02.2003 N 91 "Об удостоверении личности военнослужащего Российской Федерации"
12.	Иные документы	Иные документы, предусмотренные законодательством Российской Федерации или международными договорами в качестве документов, удостоверяющих личность

Приложение № 8 к Административному регламенту Администрации муниципального образования «Холм-Жирковский район» Смоленской области, утвержденному постановлением Администрации муниципального образования «Холм-Жирковский район» Смоленской области от 08.04.2021 № 194

Категории граждан, имеющих внеочередное, первоочередное и преимущественное право на зачисление детей в ДОУ

№ п/п	Категория	Документы, необходимые для предоставления
Право на внеочередное зачисление детей в дошкольные образовательные учреждения имеют:		
1	<p>Граждане, подвергшиеся воздействию радиации вследствие катастрофы на Чернобыльской АЭС Примечание: Категории граждан, подвергшихся воздействию радиации вследствие чернобыльской катастрофы, дети которых имеют внеочередное право приёма в дошкольные образовательные учреждения:</p> <ol style="list-style-type: none"> 1) лица, получившие или перенесшие лучевую болезнь и другие заболевания, связанные с радиационным воздействием вследствие чернобыльской катастрофы или с работами по ликвидации последствий катастрофы на Чернобыльской АЭС; 2) лица, признанные инвалидами вследствие чернобыльской катастрофы; 3) лица, имеющие удостоверение участника ликвидации последствий катастрофы на Чернобыльской АЭС; 4) граждане, эвакуированные (в том числе выехавшие добровольно) в 1986 году из зоны отчуждения или переселенные (переселяемые), в том числе выехавшие добровольно, из зоны отселения в 1986 году и в последующие годы, включая детей, в том числе детей, которые в момент эвакуации находились в состоянии внутриутробного развития 	<p>Удостоверение инвалида или участника ликвидации последствий катастрофы на Чернобыльской АЭС; справка об эвакуации из зоны отчуждения или о переселении из зоны отселения; справка о факте перенесенного заболевания</p>

2	Семьи, потерявшие кормильца из числа граждан, погибших в результате катастрофы на Чернобыльской АЭС, умерших вследствие лучевой болезни и других заболеваний, возникших в связи с чернобыльской катастрофой, а также семьи умерших инвалидов вследствие чернобыльской катастрофы	Свидетельство о смерти одного из родителей, являвшегося кормильцем, из числа граждан, погибших в результате катастрофы на Чернобыльской АЭС, умерших вследствие лучевой болезни и других заболеваний, возникших в связи с чернобыльской катастрофой, а также умерших инвалидов вследствие чернобыльской катастрофы
3	Граждане из подразделений особого риска, а также члены семей, потерявших кормильца из числа этих граждан	Удостоверение, выдаваемое Центральной комиссией Министерства обороны Российской Федерации по подтверждению непосредственного участия граждан в действиях подразделений особого риска
4	Прокуроры Примечание: К прокурорам относятся: Генеральный прокурор Российской Федерации, его советники, старшие помощники, помощники и помощники по особым поручениям, заместители Генерального прокурора Российской Федерации, их помощники по особым поручениям, заместители, старшие помощники и помощники Главного военного прокурора, все нижестоящие прокуроры, их заместители, помощники прокуроров по особым поручениям, старшие помощники и помощники прокуроров, старшие прокуроры и прокуроры управлений и Комитетов, действующие в пределах своей компетенции	Справка с места службы
5	Судьи	Удостоверение судьи
6	Сотрудники Следственного Комитета Российской Федерации Примечание: К сотрудникам Следственного Комитета относятся: руководители следственных органов Следственного Комитета, следователи, а также другие должностные лица Следственного Комитета, имеющие специальные или воинские звания либо замещающие должности, по которым предусмотрено присвоение специальных или воинских званий	Справка с места службы

7	Родители (законные представители) детей погибших (пропавших без вести), умерших, ставших инвалидами сотрудников и военнослужащих специальных сил по обнаружению и пресечению деятельности террористических организаций и групп, их лидеров и лиц, участвующих в организации и осуществлении террористических акций на территории Северо-Кавказского региона Российской Федерации, а также сотрудникам и военнослужащим Объединенной группировки войск (сил) по проведению контртеррористических операций на территории Северо-Кавказского региона Российской Федерации	Справка с места службы
8	Военнослужащие и сотрудники органов внутренних дел, Государственной противопожарной службы, уголовно-исполнительной системы, непосредственно участвовавшие в борьбе с терроризмом на территории Республики Дагестан и погибшие (пропавших без вести), умершие, ставшие инвалидами в связи с выполнением служебных обязанностей.	Справка с места службы
9	Военнослужащие и сотрудники федеральных органов исполнительной власти, участвовавших в выполнении задач по обеспечению безопасности и защите граждан Российской Федерации, проживающих на территориях Южной Осетии и Абхазии;	Справка с места службы
10	Семьи граждан Российской Федерации, призванные на военную службу по мобилизации в Вооруженные Силы Российской Федерации в соответствии с Указом Президента Российской Федерации от 21.09.2022 № 647 «Об объявлении частичной мобилизации в РФ»	Справка установленной формы о призыве на военную службу по мобилизации, выданная военным комиссариатом города Сафоново и Сафоновского и Холм-Жирковского районов
Право на первоочередное зачисление детей в дошкольные образовательные учреждения имеют:		
11	Инвалиды и родители детей-инвалидов	Справка бюромедико-социальной экспертизы об установлении инвалидности
12	Многодетные семьи	Удостоверение многодетной семьи или свидетельства о рождении троих и более детей в семье

13	<p>Военнослужащие, проходящие военную службу по контракту или по призыву</p> <p>Примечание: К военнослужащим относятся: офицеры, прапорщики и мичманы, курсанты военных образовательных учреждений профессионального образования, сержанты и старшины, солдаты и матросы, проходящие военную службу по контракту; сержанты, старшины, солдаты и матросы, проходящие военную службу по призыву, курсанты военных образовательных учреждений профессионального образования до заключения с ними контракта о прохождении военной службы</p>	Справка из воинской части или из военного комиссариата по месту жительства семьи
14	<p>Члены семей военнослужащих, погибших (умерших) в период прохождения военной службы, и члены семей граждан, проходивших военную службу по контракту и погибших (умерших) после увольнения с военной службы по достижении ими предельного возраста пребывания на военной службе, состоянию здоровья или в связи с организационно-штатными мероприятиями</p> <p>Примечание: В течение одного года со дня гибели (смерти) кормильца</p>	Справка из воинской части или из военного комиссариата по месту жительства семьи
15	Сотрудники полиции	Справка с места службы
16	Родители (законные представители) детей сотрудника полиции, погибшего (умершего) вследствие увечья или иного повреждения здоровья, полученных в связи с выполнением служебных обязанностей	Справка с места службы о смерти вследствие увечья или иного повреждения здоровья, полученных в связи с выполнением служебных обязанностей
17	Родители (законные представители) детей сотрудника полиции, умершего вследствие заболевания, полученного в период прохождения службы в полиции	Справка с места службы о смерти вследствие заболевания, полученного в период прохождения службы
18	Граждане Российской Федерации, уволенные со службы в полиции вследствие увечья или иного повреждения здоровья, полученных в связи с выполнением служебных обязанностей и исключивших возможность дальнейшего прохождения службы	Справка с места службы об увольнении вследствие увечья или иного повреждения здоровья, полученных в связи с выполнением служебных обязанностей и исключивших возможность дальнейшего прохождения службы

19	Родители (законные представители) детей гражданина Российской Федерации, умершего в течение одного года после увольнения со службы в полиции вследствие увечья или иного повреждения здоровья, полученных в связи с выполнением служебных обязанностей, либо вследствие заболевания, полученного в период прохождения службы в полиции, исключивших возможность дальнейшего прохождения службы в полиции	Справка с места службы о смерти в течение одного года после увольнения со службы вследствие увечья или иного повреждения здоровья, полученных в связи с выполнением служебных обязанностей, либо вследствие заболевания, полученного в период прохождения службы, исключивших возможность дальнейшего прохождения службы
20	Сотрудники полиции, граждане Российской Федерации, указанные в пунктах 13 - 17, на чьем иждивении находится ребенок, поступающий в ДОУ	Справка с места службы
21	Сотрудники, проходившие службу в учреждениях и органах уголовно-исполнительной системы, федеральной противопожарной службе Государственной противопожарной службы, органах по контролю за оборотом наркотических средств и психотропных веществ и таможенных органах Российской Федерации	Справка с места службы
22	Родители (законные представители) детей сотрудника, проходившего службу в учреждениях и органах уголовно-исполнительной системы, федеральной противопожарной службе Государственной противопожарной службы, органах по контролю за оборотом наркотических средств и психотропных веществ и таможенных органах Российской Федерации, погибшего (умершего) вследствие увечья или иного повреждения здоровья, полученных в связи с выполнением служебных обязанностей	Справка с места службы о смерти вследствие увечья или иного повреждения здоровья, полученных в связи с выполнением служебных обязанностей
23	Родители (законные представители) детей сотрудника, проходившего службу в учреждениях и органах уголовно-исполнительной системы, федеральной противопожарной службе Государственной противопожарной службы, органах по контролю за оборотом наркотических средств и психотропных веществ и таможенных органах Российской Федерации, умершего вследствие заболевания, полученного в период прохождения службы в учреждениях и органах, указанных выше	Справка с места службы о смерти вследствие заболевания, полученного в период прохождения службы

24	Граждане Российской Федерации, уволенные со службы в учреждениях и органах уголовно-исполнительной системы, федеральной противопожарной службе Государственной противопожарной службы, органах по контролю за оборотом наркотических средств и психотропных веществ и таможенных органах Российской Федерации вследствие увечья или иного повреждения здоровья, полученных в связи с выполнением служебных обязанностей и исключивших возможность дальнейшего прохождения службы в учреждениях и органах, указанных выше	Справка с места службы об увольнении вследствие увечья или иного повреждения здоровья, полученных в связи с выполнением служебных обязанностей и исключивших возможность дальнейшего прохождения службы
25	Родители (законные представители) детей гражданина Российской Федерации, умершего в течение одного года после увольнения со службы в учреждениях и органах уголовно-исполнительной системы, федеральной противопожарной службе Государственной противопожарной службы, органах по контролю за оборотом наркотических средств и психотропных веществ и таможенных органах Российской Федерации вследствие увечья или иного повреждения здоровья, полученных в связи с выполнением служебных обязанностей, либо вследствие заболевания, полученного в период прохождения службы в учреждениях и органах, исключивших возможность дальнейшего прохождения службы в учреждениях и органах	Справка с места службы о смерти в течение одного года после увольнения со службы вследствие увечья или иного повреждения здоровья, полученных в связи с выполнением служебных обязанностей, либо вследствие заболевания, полученного в период прохождения службы, исключивших возможность дальнейшего прохождения службы
26	Сотрудники, проходящие службу в учреждениях и органах уголовно-исполнительной системы, федеральной противопожарной службе Государственной противопожарной службы, органах по контролю за оборотом наркотических средств и психотропных веществ и таможенных органах Российской Федерации, граждане Российской Федерации, указанные в пунктах 19 - 23, на чьем иждивении находится ребенок, поступающий в ДОУ	Справка с места службы
27	Законные представители детей-сирот и детей, оставшихся без попечения родителей, переданных в семью на воспитание и лица из числа детей-сирот и детей, оставшихся без попечения родителей	Выписка из решения органов опеки и попечительства

28	Студенты дневных форм обучения	Справка с места учебы родителей (одного из родителей), являющихся студентами профессиональных образовательных организаций и образовательных организаций высшего образования, обучающихся по очной форме обучения;
29	Родители, в чьих семьях есть дети-инвалиды	Справка об инвалидности одного из детей
Преимущественное право на зачисление детей в дошкольные образовательные учреждения имеют:		
30	Работники муниципальных образовательных учреждений	Справка с места работы
31	Полнородный и неполнородный брат (сестра)	Свидетельство о рождении детей

Приложение № 9 к Административному регламенту Администрации муниципального образования «Холм-Жирковский район» Смоленской области, утвержденному постановлением Администрации муниципального образования «Холм-Жирковский район» Смоленской области от 08.04.2021 № 194

Состав сведений, указываемых в заявлении о постановке на учет и зачислении ребенка в ДОУ (переводе ребенка из одного ДОУ в другое)

1. **Сведения о ребенке:**

- Фамилия, имя, отчество (последнее – при наличии);
- Пол ребенка;
- Свидетельство о рождении:
 - Вид документа;
 - Серия;
 - Номер;
 - Дата выдачи документа, кем выдан;
- Дата рождения;
- Адрес проживания.

2. **Сведения о заявителе:**

- Фамилия, имя, отчество (последнее – при наличии);
- Документ, удостоверяющий личность:
 - Вид документа;
 - Серия;
 - Номер;
- Тип представительства (мать, отец, иной законный представитель, представитель по доверенности)
 - Сведения о документе, подтверждающем право действовать от имени ребенка (если выбрано отношение «иной законный представитель»);

- Номер и дата доверенности (если выбрано представительство по доверенности);
 - Телефон (один или несколько):
 - Вид (домашний, мобильный, рабочий);
 - Номер телефона;
 - Адрес электронной почты (e-mail);
 - Необходимость уведомления по электронной почте;
 - Номер страхового свидетельства государственного пенсионного страхования (необязателен, необходим для интеграции с порталом государственных услуг).
3. **Сведения о выборе образовательного учреждения:**
- Наименование образовательного учреждения (1 - основное, 2 - дополнительные);
 - Согласие или несогласие на комплектование в любое образовательное учреждение, если не будет возможности направить в выбранные (наименование образовательного учреждения, которое посещает ребенок – при переводе ребенка из одного образовательного учреждения в другое);
 - Желаемая дата поступления.
4. **Сведения о льготах (наименование льготной категории) и специальных потребностях.**
5. **Сведения об ином представителе (один или несколько, указывается по желанию):**
- Фамилия, имя, отчество (последнее – при наличии);
 - Документ, удостоверяющий личность:
 - Вид документа;
 - Серия;
 - Номер;
 - Тип представительства (мать, отец, иной законный представитель, представитель по доверенности)
 - Сведения о документе, подтверждающем право действовать от имени ребенка (если выбрано отношение «иной законный представитель»);

- Номер и дата доверенности (если выбрано представительство по доверенности);
 - Телефон (один или несколько):
 - Вид (домашний, мобильный, рабочий);
 - Номер телефона;
 - Адрес электронной почты (e-mail);
 - Необходимость уведомления по электронной почте;
 - Номер страхового свидетельства государственного пенсионного страхования (необязателен, необходим для интеграции с порталом государственных услуг).
6. **Дата подачи заявления (часы, минуты).**