

ВЫ ПОЛУЧИЛИ СЕРТИФИКАТ И ПЛАНИРУЕТЕ ПОКУПКУ ЖИЛОГО ПОМЕЩЕНИЯ

До заключения договора купли-продажи жилого помещения за счет сертификата, проект такого договора необходимо представить в для принятия решения о соответствии этого жилого помещения санитарным и техническим правилам и нормам, иным требованиям

ИЛИ ПЛАНИРУЕТЕ ПОЛНОСТЬЮ ПОГАСИТЬ ИПОТЕЧНЫЙ КРЕДИТ

Вам необходимо представить в

.....

следующие документы:

- копию кредитного договора (договора займа), обязательства по которому обеспечены ипотекой;
- справку кредитора (займодавца) о размерах основного долга по кредиту (займу) и остатка задолженности по выплате процентов за пользование кредитом (займом);
- копию договора об ипотеке, на основании которого осуществлена государственная регистрация ипотеки;
- копии правоустанавливающих документов на жилое помещение, приобретенное с использованием кредитных (заемных) средств.

КОНТАКТЫ

Получить консультацию
по выдаче сертификата

.....
.....

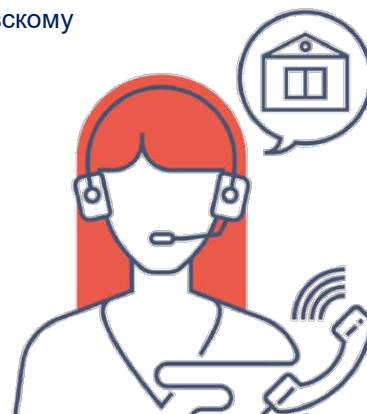
Получить консультацию по реализации
сертификата

.....
.....

**Горячая линия Минпросвещения
России по вопросам реализации
жилищных прав детей-сирот, детей,
оставшихся без попечения
родителей, и лиц из их числа**

8 800 444 18 06

по будням с 10:00 до 17:00
(по московскому
времени)



СЕРТИФИКАТ НА ПОКУПКУ ЖИЛОГО ПОМЕЩЕНИЯ ИЛИ НА ПОГАШЕНИЕ ИПОТЕЧНОГО КРЕДИТА

**ПАМЯТКА
для лиц, имеющих право
на обеспечение жилым
помещением,
ранее относившихся
к категории детей-сирот
и детей, оставшихся без
попечения родителей,
лиц из их числа**

С 2024 года сертификат можно получить на покупку жилого помещения в любом регионе России или на полное погашение ипотечного кредита

Для защиты от мошенников средства сертификата направляются сразу на счета продавцов жилых помещений или банков, если погашается ипотека

СЕРТИФИКАТ МОЖЕТ БЫТЬ ВЫДАН

при условии, если **ВЫ**:

- достигли возраста лет;
- включены в список детей-сирот, детей, оставшихся без попечения родителей, и лиц из их числа, нуждающихся в обеспечении жилыми помещениями;
- имеете доход, обеспечивающий всем членам семьи (при наличии) среднедушевой доход, превышающий величину прожиточного минимума на душу населения руб.;
- не имеете задолженность по налогам и сборам;
- не имеете психических заболеваний, алкогольной или наркотической зависимости;
- не имеете судимости и (или) факта уголовного преследования за умышленные преступления.

Преимущественное право при получении сертификата предоставляется лицам:

- приобретающим жилое помещение в общую собственность с ребенком (детьми) и (или) супругом или для полного погашения ипотечного кредита за счет сертификата и использования средств (части средств) материнского (семейного) капитала;
- участникам СВО.



КАКИЕ ТРЕБУЮТСЯ ДОКУМЕНТЫ

Для получения сертификата необходимо **подать заявление:**

- лично в
- через МФЦ
- дистанционно в личном кабинете на портале госуслуг

К заявлению прилагаются:

- копия паспорта заявителя (при наличии супруга(и), детей старше 14 лет, то копии их паспортов);
- справки из наркологического и психоневрологического диспансеров об отсутствии у заявителя психических заболеваний или расстройств, алкогольной или наркотической зависимости;
- выписка из федерального регистра лиц, имеющих право на дополнительные меры государственной поддержки, о выдаче государственного сертификата на материнский (семейный) капитал, в случае принятия решения об использовании средств материнского (семейного) капитала на приобретение жилого помещения;
- документы, подтверждающие участие заявителя в СВО (при наличии).



ПРИНЯТИЕ РЕШЕНИЯ О ВЫДАЧЕ СЕРТИФИКАТА (ОБ ОТКАЗЕ)

После приема заявления уполномоченный орган самостоятельно запросит в соответствующих органах подтверждение:

- родственных отношений заявителя и лиц, указанных им в качестве членов семьи (свидетельство о браке, свидетельство о расторжении брака, записи актов гражданского состояния), свидетельство о рождении несовершеннолетнего ребенка (детей) заявителя;
- имеющихся доходов и отсутствия задолженности по налогам и сборам;
- отсутствия у заявителя судимости и (или) факта его уголовного преследования за умышленное преступление;
- отсутствия у заявителя обстоятельств, свидетельствующих о необходимости оказания ему содействия в преодолении трудной жизненной ситуации.

Решение будет принято специально созданной для этого комиссией



СЛУЧАИ ИСКЛЮЧЕНИЯ ИЗ СПИСКА

- предоставление жилого помещения по договору найма специализированного жилого помещения
- утрата оснований для предоставления жилого помещения (например, при вступлении в наследство, если в жилом помещении перестали жить родители, лишенные родительских прав, или лица, страдающие тяжелой формой хронических заболеваний)
- включение в список в другом субъекте Российской Федерации в связи со сменой места жительства
- прекращение гражданства Российской Федерации
- смерть или объявление умершими
- признание безвестно отсутствующими
- приобретение жилого помещения в собственность с использованием средств выплаты (сертификата)

О возникших основаниях исключения из списка, попечитель информирует

.....
.....

КОНТАКТЫ

Оценить невозможность проживания в жилом помещении

.....

Включить ребенка в список для получения жилого помещения

.....

.....

Получить подробную консультацию по вопросам получения жилого помещения

.....

.....

Горячая линия Минпросвещения России по вопросам реализации жилищных прав детей-сирот, детей, оставшихся без попечения родителей, и лиц из их числа

8 800 444 18 06

Время работы: по будням с 10:00 до 17:00 (по московскому времени)



ОБЕСПЕЧЕНИЕ ЖИЛЫМИ ПОМЕЩЕНИЯМИ ДЕТЕЙ, ОСТАВШИХСЯ БЕЗ ПОПЕЧЕНИЯ РОДИТЕЛЕЙ

(ПАМЯТКА ДЛЯ ОПЕКУНОВ/ПОПЕЧИТЕЛЕЙ)

- по достижении 18 лет детям, оставшимся без попечения родителей, предоставляется благоустроенная отдельная квартира или жилой дом (выдача выплаты (сертификата) допускается с лет)
- жилое помещение может быть предоставлено по завершении профессионального образования, прохождения военной службы по призыву, либо по окончании отбывания наказания в исправительных учреждениях, если заявить об этом
- жилое помещение передается по договору найма специализированного жилого помещения на 5 лет (срок может продлеваться неоднократно, например, в случае длительной болезни, отсутствия постоянного заработка; сокращение срока возможно только после достижения нанимателем 23 лет)
- если не вносить плату за жилое помещение, разрушать его, нарушать права соседей и пользоваться жильем не по назначению, из него могут выселить в жилое помещение размером 6 кв. м.
- по окончании срока действия договора найма специализированного жилого помещения заключается договор социального найма и в дальнейшем оно может быть приватизировано.

КТО МОЖЕТ ПОЛУЧИТЬ ЖИЛОЕ ПОМЕЩЕНИЕ

Необходимо не только относиться к категории детей-сирот и детей, оставшихся без попечения родителей, но и **быть нуждающимся в жилом помещении**

Нуждающимися признаются в случаях:

- отсутствия жилого помещения на праве собственности или на условиях социального найма;
- либо проживание в жилом помещении признано невозможным.

Обстоятельства невозможности проживания в жилом помещении, если:

- в нем проживают: родители ребенка, лишённые родительских прав, или лица, страдающие тяжелой формой хронических заболеваний (например, туберкулезом, хроническими и затяжными психическими расстройствами)
- жилое помещение признано непригодным для проживания (например, аварийным)
- общая площадь жилого помещения не соответствует учетной норме
..... кв. м.
-
-



КАКИЕ ТРЕБУЮТСЯ ДОКУМЕНТЫ

Для получения жилого помещения несовершеннолетний подопечный должен быть включен в список по месту своего жительства

Заявление для включения в список подается попечителем **в течение 3-х месяцев** со дня достижения подопечным **14 лет** или с момента возникновения оснований предоставления жилых помещений в

К заявлению прилагаются:

- копия* свидетельства о рождении
- копия* паспорта гражданина РФ
- копия* договора социального найма жилого помещения или иные документы, подтверждающие право пользования жилым помещением на условиях социального найма (при наличии);
- копия* документа, подтверждающего полномочия законного представителя (акт органа опеки и попечительства);
- копия* документа, подтверждающего утрату (отсутствие) попечения родителей (единственного родителя) (например, свидетельство о смерти родителей, решение суда о лишении родительских прав или об ограничении в родительских правах);
- копия* доверенности представителя заявителя;
- документы, подтверждающие невозможность проживания в жилье;
-
-

**предоставляются копии документов при наличии оригиналов этих документов*

ПРИНЯТИЕ РЕШЕНИЯ О ВКЛЮЧЕНИИ В СПИСОК

Срок рассмотрения заявления – не более **60 рабочих дней**

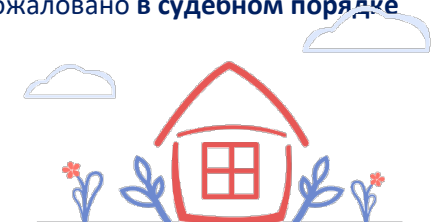
После приема заявления

.....
самостоятельно запросит и получит в уполномоченных органах подтверждение сведений:

- об утрате (отсутствии) попечения родителей;
- о регистрации по месту жительства и (или) месту пребывания;
- о наличии или отсутствии права собственности на жилое помещение, или права пользования жилым помещением по договору социального найма, или права пользования жилым помещением в качестве члена семьи нанимателя по договору социального найма;
- о факте признания невозможности проживания в ранее занимаемом жилом помещении.

При необходимости заявителю может быть направлен **запрос об уточнении указанных в заявлении и документах сведений** (в этом случае срок рассмотрения заявления приостанавливается до дня получения ответа на данный запрос).

Решение об отказе во включении в список может быть обжаловано **в судебном порядке**



СЛУЧАИ ИСКЛЮЧЕНИЯ ИЗ СПИСКА

- предоставление жилого помещения по договору найма специализированного жилого помещения
- утрата оснований для предоставления жилого помещения (например, при вступлении в наследство, если в жилом помещении перестали жить родители, лишенные родительских прав, или лица, страдающие тяжелой формой хронических заболеваний)
- включение в список в другом субъекте Российской Федерации в связи со сменой места жительства
- прекращение гражданства Российской Федерации
- смерть или объявление умершими
- признание безвестно отсутствующими
- приобретение жилого помещения в собственность с использованием средств выплаты (сертификата)

О возникших основаниях исключения из списка, попечитель информирует

.....
.....

КОНТАКТЫ

Оценить невозможность проживания в жилом помещении

.....

Включить ребенка в список для получения жилого помещения

.....

.....

Получить подробную консультацию по вопросам получения жилого помещения

.....

.....

Горячая линия Минпросвещения России по вопросам реализации жилищных прав детей-сирот, детей, оставшихся без попечения родителей, и лиц из их числа

8 800 444 18 06

Время работы: по будням с 10:00 до 17:00 (по московскому времени)



ОБЕСПЕЧЕНИЕ ЖИЛЫМИ ПОМЕЩЕНИЯМИ ДЕТЕЙ, ОСТАВШИХСЯ БЕЗ ПОПЕЧЕНИЯ РОДИТЕЛЕЙ

(ПАМЯТКА ДЛЯ ОПЕКУНОВ/ПОПЕЧИТЕЛЕЙ)

- по достижении 18 лет детям, оставшимся без попечения родителей, предоставляется благоустроенная отдельная квартира или жилой дом (выдача выплаты (сертификата) допускается с лет)
- жилое помещение может быть предоставлено по завершении профессионального образования, прохождения военной службы по призыву, либо по окончании отбывания наказания в исправительных учреждениях, если заявить об этом
- жилое помещение передается по договору найма специализированного жилого помещения на 5 лет (срок может продлеваться неоднократно, например, в случае длительной болезни, отсутствия постоянного заработка; сокращение срока возможно только после достижения нанимателем 23 лет)
- если не вносить плату за жилое помещение, разрушать его, нарушать права соседей и пользоваться жильем не по назначению, из него могут выселить в жилое помещение размером 6 кв. м.
- по окончании срока действия договора найма специализированного жилого помещения заключается договор социального найма и в дальнейшем оно может быть приватизировано.

КТО МОЖЕТ ПОЛУЧИТЬ ЖИЛОЕ ПОМЕЩЕНИЕ

Необходимо не только относиться к категории детей-сирот и детей, оставшихся без попечения родителей, но и **быть нуждающимся в жилом помещении**

Нуждающимися признаются в случаях:

- отсутствия жилого помещения на праве собственности или на условиях социального найма;
- либо проживание в жилом помещении признано невозможным.

Обстоятельства невозможности проживания в жилом помещении, если:

- в нем проживают: родители ребенка, лишенные родительских прав, или лица, страдающие тяжелой формой хронических заболеваний (например, туберкулезом, хроническими и затяжными психическими расстройствами)
- жилое помещение признано непригодным для проживания (например, аварийным)
- общая площадь жилого помещения не соответствует учетной норме кв. м.
-
-



КАКИЕ ТРЕБУЮТСЯ ДОКУМЕНТЫ

Для получения жилого помещения несовершеннолетний подопечный должен быть включен в список по месту своего жительства

Заявление для включения в список подается попечителем **в течение 3-х месяцев** со дня достижения подопечным **14 лет** или с момента возникновения оснований предоставления жилых помещений в

К заявлению прилагаются:

- копия* свидетельства о рождении
- копия* паспорта гражданина РФ
- копия* договора социального найма жилого помещения или иные документы, подтверждающие право пользования жилым помещением на условиях социального найма (при наличии);
- копия* документа, подтверждающего полномочия законного представителя (акт органа опеки и попечительства);
- копия* документа, подтверждающего утрату (отсутствие) попечения родителей (единственного родителя) (например, свидетельство о смерти родителей, решение суда о лишении родительских прав или об ограничении в родительских правах);
- копия* доверенности представителя заявителя;
- документы, подтверждающие невозможность проживания в жилье;
-
-

**предоставляются копии документов при наличии оригиналов этих документов*

ПРИНЯТИЕ РЕШЕНИЯ О ВКЛЮЧЕНИИ В СПИСОК

Срок рассмотрения заявления – не более **60 рабочих дней**

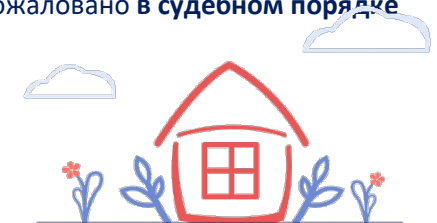
После приема заявления

.....
самостоятельно запросит и получит в уполномоченных органах подтверждение сведений:

- об утрате (отсутствии) попечения родителей;
- о регистрации по месту жительства и (или) месту пребывания;
- о наличии или отсутствии права собственности на жилое помещение, или права пользования жилым помещением по договору социального найма, или права пользования жилым помещением в качестве члена семьи нанимателя по договору социального найма;
- о факте признания невозможности проживания в ранее занимаемом жилом помещении.

При необходимости заявителю может быть направлен **запрос об уточнении указанных в заявлении и документах сведений** (в этом случае срок рассмотрения заявления приостанавливается до дня получения ответа на данный запрос).

Решение об отказе во включении в список может быть обжаловано **в судебном порядке**



Обеспечение жилыми помещениями детей, оставшихся без попечения родителей*

- по достижении 18 лет детям, оставшимся без попечения родителей, предоставляется благоустроенная отдельная квартира или жилой дом (выдача выплаты (сертификата) допускается с лет)
- жилое помещение может быть предоставлено по завершении профессионального образования, прохождения военной службы по призыву, либо по окончании отбывания наказания в исправительных учреждениях, если заявить об этом
- жилое помещение передается по договору найма специализированного жилого помещения на 5 лет (срок может продлеваться неоднократно, например, в случае длительной болезни, отсутствия постоянного заработка; сокращение срока возможно только после достижения нанимателем 23 лет)
- если не вносить плату за жилое помещение, разрушать его, нарушать права соседей и пользоваться жильем не по назначению, из него могут выселить в жилое помещение размером 6 кв. м.
- по окончании срока действия договора найма специализированного жилого помещения заключается договор социального найма и в дальнейшем оно может быть приватизировано

КТО МОЖЕТ ПОЛУЧИТЬ ЖИЛОЕ ПОМЕЩЕНИЕ

Необходимо не только относиться к категории детей-сирот и детей, оставшихся без попечения родителей, но и **быть нуждающимся в жилом помещении**



Нуждающимися признаются в случаях:

- отсутствия жилого помещения на праве собственности или на условиях социального найма;
- либо проживание в жилом помещении признано невозможным.

Обстоятельства невозможности проживания в жилом помещении, если:

- в нем проживают: родители ребенка, лишенные родительских прав, или лица, страдающие тяжелой формой хронических заболеваний (например, туберкулезом, хроническими и затяжными психическими расстройствами)
- жилое помещение признано непригодным для проживания (например, аварийным)
- общая площадь жилого помещения не соответствует учетной норме кв. м.
-
-

Для оценки невозможности проживания в жилом помещении обратитесь в

КАКИЕ ТРЕБУЮТСЯ ДОКУМЕНТЫ

Для получения жилого помещения несовершеннолетний подопечный должен быть включен в список по месту своего жительства



Заявление (*активная ссылка на форму*) для включения в список подается попечителем в течение **3-х месяцев** со дня достижения подопечным **14 лет** или с момента возникновения оснований предоставления жилых помещений

Для включения в список обратитесь в

- **К заявлению прилагаются:**
- копия* свидетельства о рождении
- копия* паспорта гражданина РФ
- копия* договора социального найма жилого помещения или иные документы, подтверждающие право пользования жилым помещением на условиях социального найма (при наличии);
- копия* документа, подтверждающего полномочия законного представителя (акт органа опеки и попечительства);
- копия* документа, подтверждающего утрату (отсутствие) попечения родителей (единственного родителя) (например, свидетельство о смерти родителей, решение суда о лишении родительских прав или об ограничении в родительских правах);
- копия* доверенности представителя заявителя;
- документы, подтверждающие невозможность проживания в жилье;
-

*предоставляются копии документов при наличии оригиналов этих документов

Срок рассмотрения заявления – не более **60 рабочих дней**

После приема заявления **уполномоченный орган самостоятельно запросит и получит** в соответствующих органах подтверждение сведений:

- об утрате (отсутствии) попечения родителей;
- о регистрации по месту жительства и (или) месту пребывания;
- о наличии или отсутствии права собственности на жилое помещение, или права пользования жилым помещением по договору социального найма, или права пользования жилым помещением в качестве члена семьи нанимателя по договору социального найма;
- о факте признания невозможности проживания в ранее занимаемом жилом помещении.

При необходимости заявителю может быть направлен **запрос об уточнении указанных в заявлении и документах сведений** (в этом случае срок рассмотрения заявления приостанавливается до дня получения ответа на данный запрос).

Решение об отказе во включении в список может быть обжаловано в судебном порядке

Для получения подробной консультации обратитесь в